

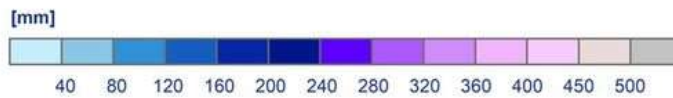
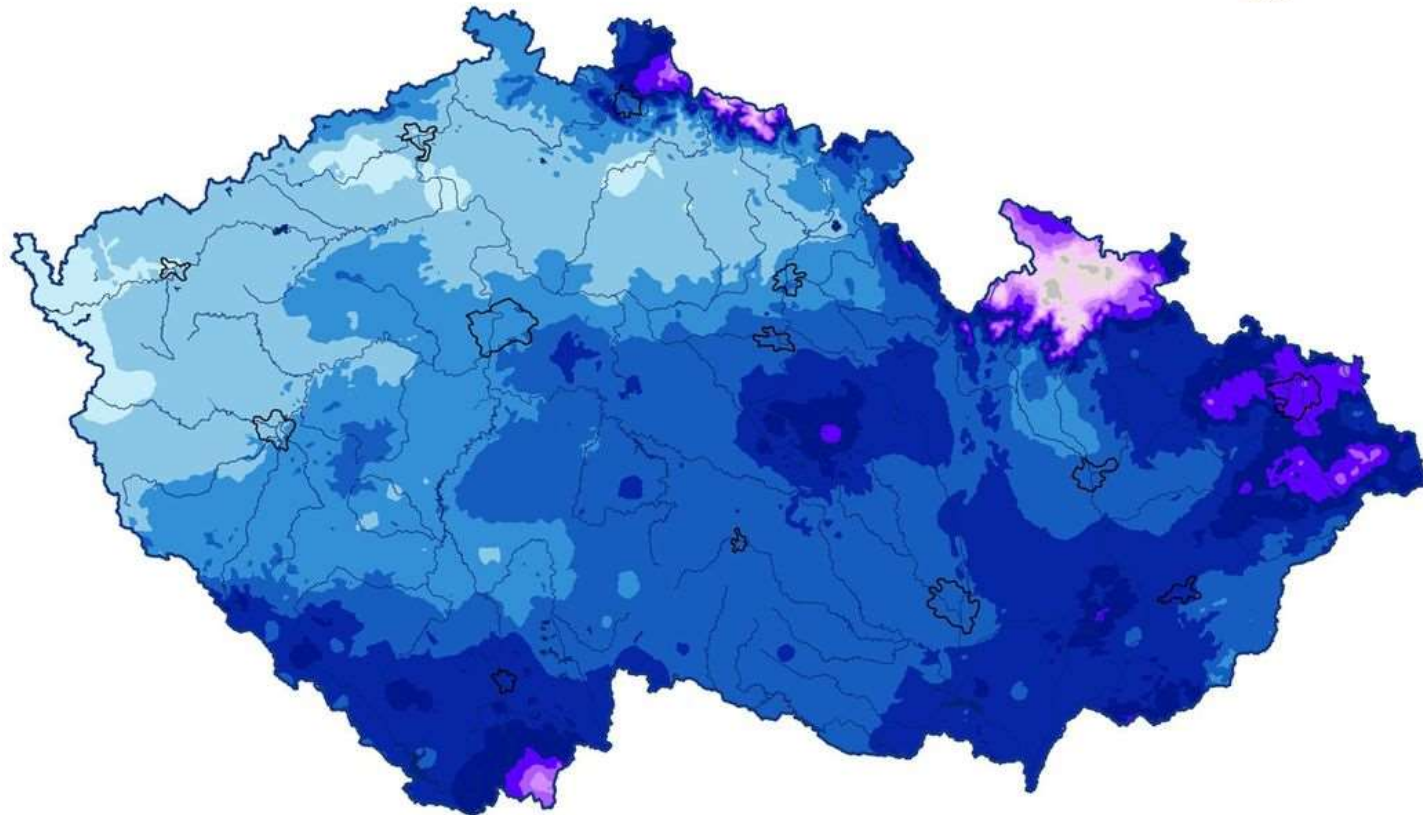
Novela zákona o odpadech. Předpokládané změny a dopady na obce a města

Ing. Jiří Valta

Povodně 2024

Úhrn srážek 12. – 16. 9. 2024

Český
hydrometeorologický
ústav



Metodický pokyn MŽP k nakládání s odpady v důsledku živelné pohromy

https://www.mzp.cz/cz/metodicky_pokyn_pohromy

- **Nakládání s odpady v území zasaženém živelnou pohromou** (soustředování a odvoz odpadů) organizují **orgány krizového řízení** příslušného území.
- **Odpady z obcí** – odpovědnost na obci, včetně evidence
 - vybrat vhodné katalogové číslo (20 03 07, 20 03 01, ...)
 - kód nakládání **AN60**, poznámka do evidence „**vznik odpadů v důsledku živelné pohromy**“.



Povodně 2024

- **Netříděný odpad** vzniklý při živelné pohromě pocházející ze **zdemolovaných budov** zařazovat pod **17 09 04 Směsné stavební a demoliční odpady** kategorie ostatní, resp. při nebezpečných příměsích **17 09 03 (N) Jiné stavební a demoliční odpady**.
- **Ostatní netříděný odpad** vzniklý při živelné pohromě zařazovat pod druh odpadu katalogového čísla **20 03 99 Komunální odpady jinak blíže neurčené**, kategorie ostatní (O)

Obecné zásady:

- Odpad **co nejdříve** odvézt ze zasažených sídel
- S odpady **manipulovat** jako kdyby obsahovaly **nebezpečné vlastnosti** (riziko kontaminace patogenními organismy, chemickými látkami, apod.)
- **Oddělené soustředování** – provádět dle možností (ideálně stavební, objemný, kovy, dřevo, nebezpečné odpady, elektro, ...)
- Používat **ochranné pomůcky**, nejíst, nepít, nekouřit



Povodně 2024

- **Uhynulá zvířata a znehodnocené potraviny obsahující VŽP** (maso, mléčné výrobky, vejce, ...) - nutno odstranit **v asanačním zařízení**. Manipulaci s kadávery musí provádět odborné firmy, popřípadě armáda nebo hasiči. Svoz provádí sanační podniky > kontaktovat místní krizový štáb, IZS, veterinární správu.
- **Sudy a kontejnery s neznámým obsahem** – neprodleně kontaktovat IZS nebo místní krizový štáb.

Poplatky za uložení odpadů ze živelné pohromy na skládky

- Podle § 105 zákona o odpadech jsou **odpady uložené na skládku v rámci řešení následků krizové situace podle krizového zákona osvobozeny** od poplatku za ukládání odpadů na skládku.
- **Odpady od fyzických nebo právnických osob** – stále jsou původci dotyčné firmy.
- Předávají-li „živelné“ odpady na skládku firmy, musí do **ZPO** uvést údaje o **parcelním čísle** pozemku, na kterém odpad vznikl. V případě stavebních a demoličních odpadů dále rovněž **číslo popisné** nebo **číslo evidenční budovy**, ze které odpad vznikl.



Povodně 2024

Elektrowin nabízí pomoc zatopeným obcím

Iniciativa na pomoc obcím postiženým záplavami –
bezplatný odvoz elektrospotřebičů ze zatopených domů a
sběrných míst. Nabídka platí pro všechny obce, včetně těch,
se kterými nemá Elektrowin uzavřenou smlouvu.

Jak naše pomoc funguje:

- ① **Kontaktujte nás:** Obce nebo jednotlivci mohou kontaktovat naši společnost prostřednictvím níže uvedených kontaktů.
- ② **Shromáždění spotřebičů:** Prosíme obce, aby shromáždily všechny poškozené elektrospotřebiče na jednom místě, aby bylo možné je efektivně odvézt.
- ③ **Odvoz spotřebičů:** Doprovodce přijede na domluvené místo a zajistí bezpečný odvoz všech spotřebičů.

<https://www.elektrowin.cz/cs/kontakty.html>

Doporučení

- **Disponovat** předem identifikovanými **deponiemi** (ideálně mimo intravilán obce, zpevněná plocha s odvodněním do jímek nebo kanalizací)
- V krizových plánech **vybraná zařízení** pro odvoz odpadů (sklárky, spalovny, apod.)
- Identifikována **dostupná technika** od místních podnikatelských subjektů (nakladače, drtiče, VOK)

Poskytování informací o OH občanům

- Metodické doporučení MŽP pro poskytování informací obcemi o odpadovém hospodářství občanům a Soustava indikátorů odpadového hospodářství obce

https://www.mzp.cz/cz/legislative_metodicke_pokyny_odpady



Zdroj: Ideogram AI



Poskytování informací o OH občanům

- **Minimální informační povinnost:**
 - **Základní informace o systému nakládání s odpady** v obci, tj. jaké odpady jsou v rámci systému obce tříděny a místa, kde je možno tyto odpady odložit.
 - Kolik **odpadů** bylo směřováno **k využití** a k jakému.
 - Kolik **odpadů** bylo směřováno **k odstranění** a jakému.
 - Informace, zda je v obci možnost domácího **kompostování** nebo komunitního kompostování a zda je v obci možnost odevzdat použitelné výrobky k dalšímu využití.
 - **Kvantifikované výsledky OH Obce.**

Poskytování informací o OH občanům

Základní výsledky odpadového hospodářství obce:

Produkce komunálních odpadů	t	kg/obyv.
Produkce směsného komunálního odpadu	t	kg/obyv.
Produkce objemného odpadu	t	kg/obyv.
Separace papíru	t	kg/obyv.
Separace plastu	t	kg/obyv.
Separace skla	t	kg/obyv.
Separace kovu	t	kg/obyv.
Separace biologického odpadu	t	kg/obyv.
Separace textilních odpadů	t	kg/obyv.
Separace nebezpečných odpadů	t	kg/obyv.
Náklady na provoz obecního systému		Kč
Příjmy v odpadovém hospodářství		Kč
Kolik obec doplácí na odpadové hospodářství z rozpočtu		Kč



Indikátory OH obcí

Cíl třídění (hlavní indikátor) – 1x ročně

- **Součet množství odděleně soustředěných recyklovatelných složek komunálního odpadu v rámci obecního systému a těchto recyklovatelných složek komunálního odpadu odděleně soustředěných občany obce mimo systém obce do zařízení pro nakládání s odpady – zařízení musí hlásit obci!**
- **Dělený množstvím celkového komunálního odpadu, který je dán jako součet celkového množství komunálního odpadu vyprodukovaného obcí a převzatého od občanů obce mimo systém obce**



Indikátory OH obcí

I – plnění cíle třídění (hlavní indikátor) – 1x ročně

- **Odpad produkováný obcí (A00)** je odpad z obecního systému. Odpad evidovaný obcí pod (AN60 – živelní pohromy, staré zátěže, černé skládky) se nezapočítává do plnění cíle.
- Do výpočtu plnění cíle **je možno zahrnout oznámený komunální odpad** (např. papír, kovy, plasty, sklo, směsný komunální odpad, objemný odpad a další) **odevzdaný občany mimo systém obce přímo do zařízení k nakládání s odpady.**



Indikátory OH obcí

Další indikátory

- Produkce směsného komunálního odpadu
- Produkce objemného odpadu
- Produkce stavebních a demoličních odpadů
- Separace papíru, plastu, skla a kovu
- Účinnost separace papíru, skla a kovu
- Separace biologického odpadu
- Separace textilních odpadů
- Separace nebezpečných odpadů
- Separace – zpětný odběr výrobků s ukončenou životností

Nové informace o obecních odpadech

<https://visoh2.mzp.cz/>

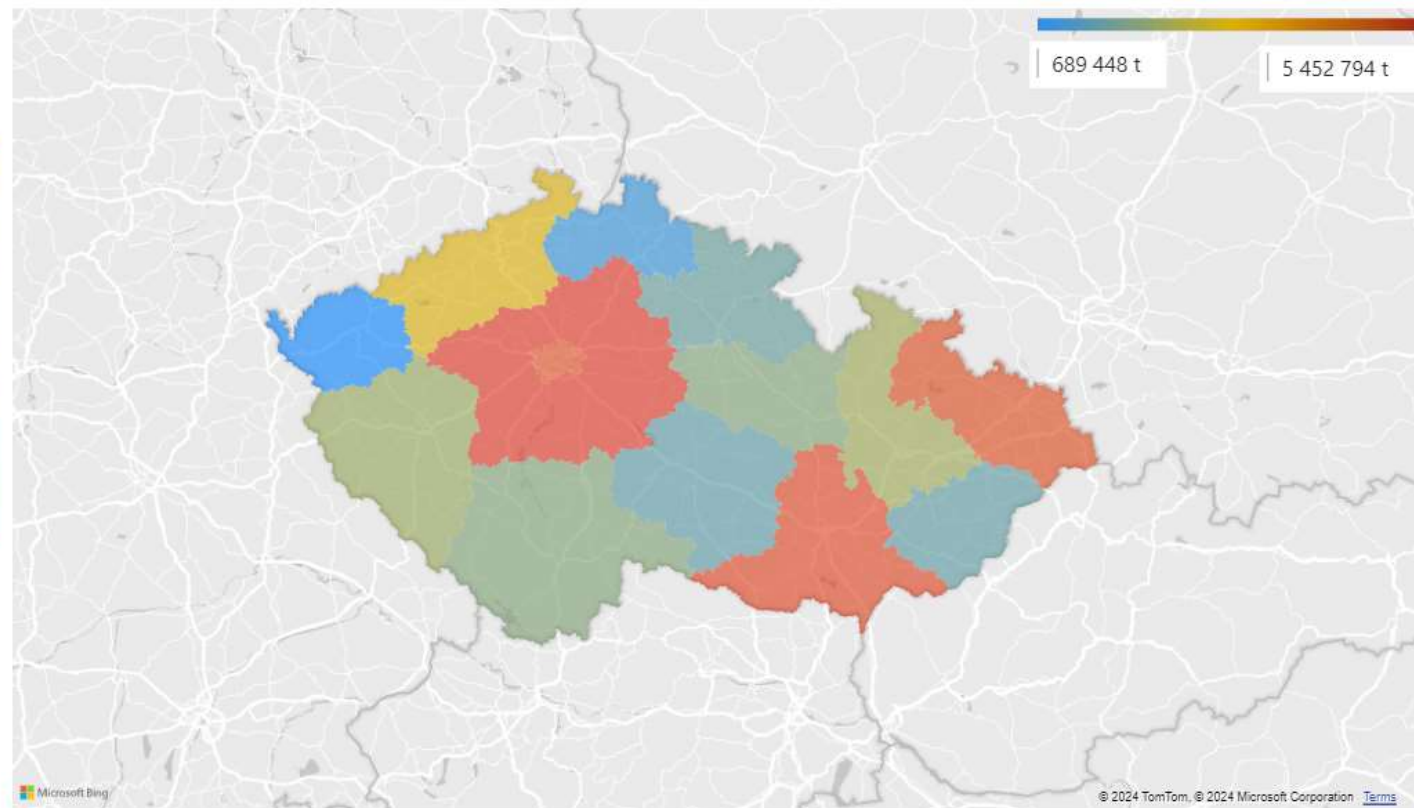
Rok
←
 2021
 2022

Indikátor

I.1CP Celková produkce odpadů

Mapa - I.1CP Celková produkce odpadů v roce 2022

Kraj	2022
Karlovarský kraj	689 448
Liberecký kraj	1 079 784
Kraj Vysočina	1 569 580
Zlínský kraj	1 584 702
Královéhradecký kraj	1 670 539
Pardubický kraj	2 021 159
Jihočeský kraj	2 026 856
Plzeňský kraj	2 265 810
Olomoucký kraj	2 353 716
Ústecký kraj	3 202 122
Hlavní město Praha	5 005 052
Moravskoslezský kraj	5 038 827
Jihomoravský kraj	5 179 689
Středočeský kraj	5 452 794



Třídící cíle

Rok	Cíl
2025	60,00 %
2030	65,00 %
2035	70,00 %

43,1 %
Cíl: 60,00 % (-28.17%)

Kraj	2021	2022
Hlavní město Praha	29,1 %	30,0 %
Středočeský kraj	41,7 %	43,6 %
Jihočeský kraj	47,0 %	46,2 %
Plzeňský kraj	42,1 %	42,7 %
Karlovarský kraj	36,1 %	37,4 %
Ústecký kraj	30,9 %	31,2 %
Liberecký kraj	34,5 %	37,1 %
Královéhradecký kraj	43,2 %	45,6 %
Pardubický kraj	48,4 %	50,6 %
Kraj Vysočina	49,2 %	49,6 %
Jihomoravský kraj	43,7 %	45,3 %
Olomoucký kraj	48,7 %	50,9 %
Zlínský kraj	44,6 %	44,6 %
Moravskoslezský kraj	47,0 %	48,3 %
ČR	41,9 %	43,1 %

Kraj	Vývoj třídění
Hlavní město Praha	1,0 %
Středočeský kraj	1,9 %
Jihočeský kraj	-0,8 %
Plzeňský kraj	0,6 %
Karlovarský kraj	1,3 %
Ústecký kraj	0,4 %
Liberecký kraj	2,6 %
Královéhradecký kraj	2,4 %
Pardubický kraj	2,2 %
Kraj Vysočina	0,3 %
Jihomoravský kraj	1,6 %
Olomoucký kraj	2,2 %
Zlínský kraj	0,0 %
Moravskoslezský kraj	1,3 %
ČR	1,2 %



Cíle OH

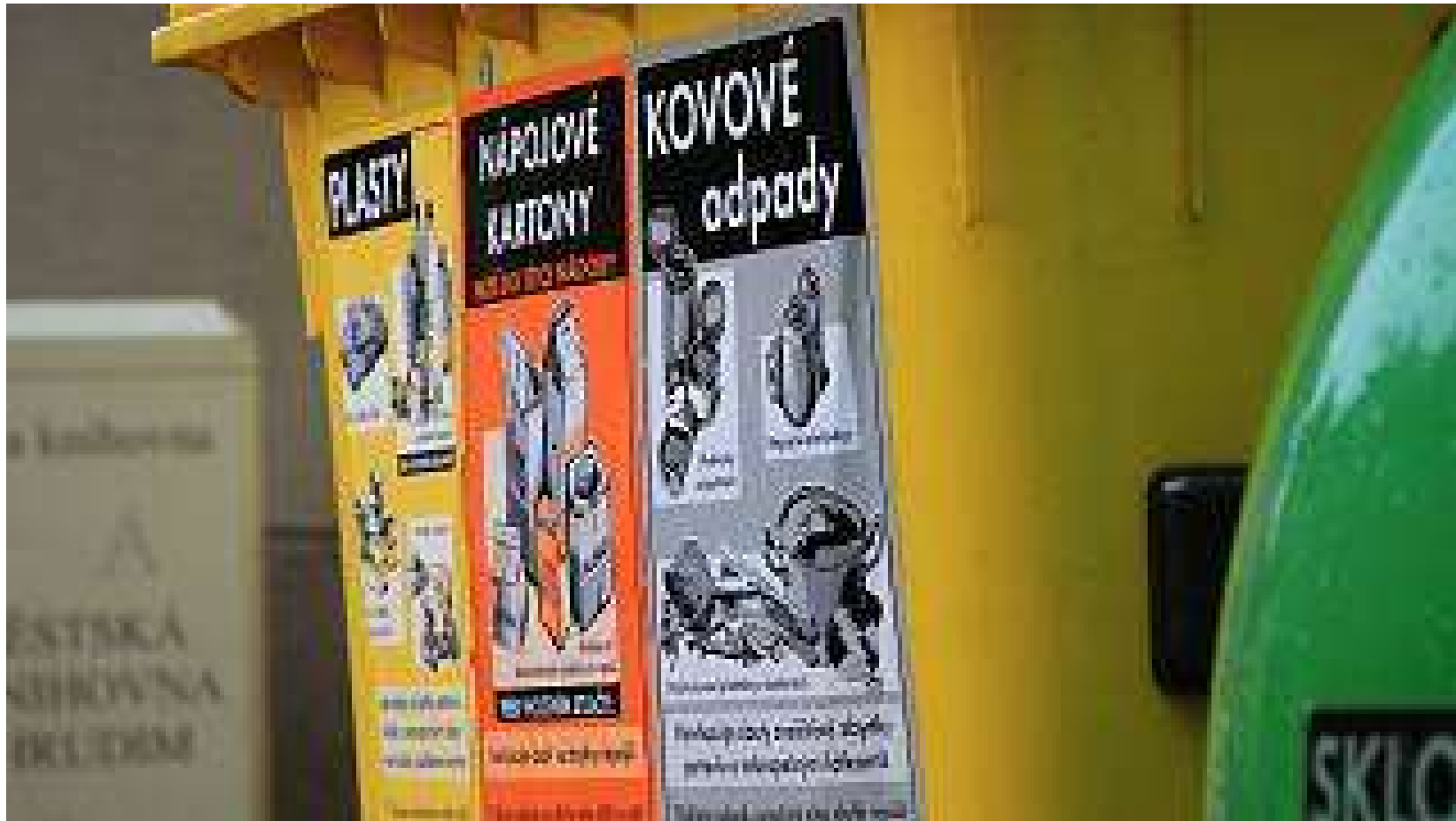
- Zvýšit do roku 2025 úroveň přípravy k opětovnému použití a úroveň recyklace komunálních odpadů nejméně na **55 % celkové hmotnosti komunálních odpadů** vyprodukovaných na území České republiky. **(aktuální stav r. 2022 <39,11 %> meziroční nárůst 1,59 % !!!, v roce 2019 40,97 %)**
- Zvýšit do roku 2030 úroveň přípravy k opětovnému použití a úroveň recyklace komunálních odpadů nejméně na **60 % celkové hmotnosti komunálních odpadů** vyprodukovaných na území České republiky.
- Zvýšit do roku 2035 úroveň přípravy k opětovnému použití a úroveň recyklace komunálních odpadů nejméně na **65 % celkové hmotnosti komunálních odpadů** vyprodukovaných na území České republiky.



Cíle OH

- **Odstraňovat** uložením na skládku v roce 2035 a v letech následujících nejvýše **10 % z celkové hmotnosti komunálních odpadů** vyprodukovaných na území České republiky. **(aktuální stav r. 2022 <47,43 %> meziroční pokles o 0,21 % , dříve meziroční nárůst o cca 1,91 %)**
- **Energeticky využívat** v roce 2035 a v letech následujících nejvýše **25 % z celkové hmotnosti komunálních odpadů** vyprodukovaných na území České republiky; toto množství může být navýšeno o rozdíl mezi množstvím komunálních odpadů, které mohly být uloženy na skládku podle bodu 4, a skutečným množstvím komunálních odpadů uložených na skládku. **(aktuální stav r. 2022 <13,17 %> meziroční nárůst o 1,1 %) Jiné skupiny odpadů bez limitu (kaly z ČOV)**

Multikomoditní sběr





Multikomoditní sběr

- **Metodický návod Evidence v případě multikomoditního soustředování odpadů v obci a příjmu na třídící/dotřídovací linku**
- **Možnost soustředovat více komodit odpadů v jedné nádobě a svozu**
 - 20 01 39 Plast
 - 20 01 40 Kov
 - 20 01 20 Sklo
 - 20 01 01 01 Nápojové kartony
- Katalogové číslo 20 01 39 Plast + poznámka „Multikomodita“



Multikomoditní sběr

- Obec obdrží **přesné roční průměrné koeficienty obsahu (podílu) jednotlivých složek odpadu** v její multikomoditě od třídící linky (případně od svozové společnosti, která je obdrží od třídící linky).
- Přes roční průměrné podílové koeficienty jsou roční souhrnné údaje o hmotnosti multikomodity **přepočteny na hmotnosti jednotlivých druhů odpadů** (materiálové druhy odpadů).
- **V roční souhrnné evidenci odpadů**, tj. ročním hlášení obce jsou **ohlášeny (A00) jednotlivé druhy odpadů** (materiálové druhy odpadů) zvláště, tj. plast, kov, sklo, nápojový karton. Stejně druhy odpadů a množství jsou také ohlášeny v ročním hlášení svozové společnosti (B00) a třídící linky (B00).



Multikomoditní sběr

- **Možnost soustřeďovat více komodit odpadů v jedné nádobě a svozu**
 - 20 01 39 Plast
 - 20 01 40 Kov
 - 20 01 20 Sklo
 - 20 01 01 01 Nápojové kartony
- MŽP vydalo **metodický návod** k plnění evidenčních a ohlašovacích povinností
 - Zavedení kódu 24 44 44 Multikomodita, nově **20 01 39 s poznámkou multikomodita**
- **Probíhá revize dokumentu**

Textilní odpady





Textilní odpady

- **Od 01.01.2025** – povinnost odděleného soustředování, tzn. **nabídnout místo, kde bude možné textilní odpad odevzdat jako odpad**
- MŽP – Metodický návod
- Řešení pomocí: sběrných dvorů, zařízení určených pro nakládání s odpady, velkoobjemových kontejnerů, sběrných nádob, pytlového způsobu sběru, nebo kombinací těchto způsobů
- Lze využít i stávající charitativní organizace – **musí probíhat v režimu odpadů**



Textilní odpady

- Zůstává i možnost **sbírat použitý textil pro opětovné použití** (ale pouze jako doplňková aktivita pro sběr jako odpadu).
- **Doporučený způsob sběru pro opětovné použití:**
 - Sbírký organizované obcí (i ve spolupráci s charitativními organizacemi)
 - Sbírký organizované po domluvě s obcí přímo charitativní organizací či jiným subjektem
 - Odevzdání použitého textilu v re-use centrech
- Textil soustředěný k opětovnému použití bude potřeba **jasně oddělit** od soustředěného textilního odpadu.



Textilní odpady - evidence

- **20 01 10 Oděvy** nebo **20 01 11 Textilní materiály**
- **Obec je původcem textilního odpadu** (od občanů) A00
- **Přebírající subjekt B00**
- **Textilní odpad se zahrnuje do výpočtu plnění třídícího cíle**, tj. množství odděleně soustředovaných recyklovaných složek komunálního odpadu.
- **Sběr v režimu předcházení vzniku odpadů** (pro opětovné použití), pak sbíraný textil není odpadem a obec ho neuvádí ve své odpadové evidenci, ani v ročním hlášení souhrnných údajů o odpadech a ani v rámci výpočtu plnění třídícího cíle.

Zálohování





Legislativní úprava povinného zálohování nápojových obalů

- Komodity: **PET lahve, plechovky**
- Zavedení pravděpodobně **01/2027** (posun termínu)
- Aktuální stav: **Schváleno vládou > PS PČR**
- 17.09.2024 – vydal EKO-KOM kladné stanovisko AOS k zavedení zálohovacího systému (včetně ekonomické a legislativní analýzy)

<https://www.ekokom.cz/reakce-aos-na-predpokladane-zavedeni-zalohovani-napojovych-obalu/>

Dopady dle EKO-KOM

- **Třídící linky**

- pokles příjmu nevytříděných plastů
- nárůst jednotkových nákladů na třídění v důsledku snížení zpracovaného množství
- zvýšení ceny zpracování (po kompenzaci AOS o cca 630,- Kč/t, bez kompenzace + 1.750,- Kč/t)

- **OBCE**

- vyšší náklady na třídící koncovce
- příjem z podílu na nevrácených zálohách
- lze očekávat mírně pozitivní výsledek (zvýšení nákladů o 1.818,- Kč oproti navýšení příjmů o 2.130,- Kč). +312,- Kč



Zálohování

Dopady dle EKO-KOM

- **EKO-KOM**

- obdobný dopad jako na obce, tj. náklady zůstanou přibližně stejné.

- **Výrobci zálohovaných výrobků**

- předpokládané průměrné navýšení sazeb poplatků za plastové obaly v důsledku zavedení záloh se bude pohybovat mezi 26 až 28 % podle toho, jak úspěšně se podaří optimalizovat frekvence svozu.

- **Sběr a recyklace kovů**

- dopad na rozpočty obcí bude spíše negativní v rozsahu od nuly do 1 Kč na obyvatele. Dopad bude kompenzován 15 % podílem obcí na nevyplacených zálohách za plechovky.

Kalkulačka pro obce

- https://www.mzp.cz/cz/kalkulacka_obce

Zaječí

👤 1 492 obyvatel

Jihomoravský kraj

Po zavedení zálohového systému se mimo jiné zvýší příjem obcí. Aktuálně má každá obec či město příjem od EKO-KOMU za separaci obalů, k této částce se už od prvního roku zavedení zálohového systému přidá ještě částka za nevybrané zálohy (tedy např. ze PET lahve, které skončí ve žlutých kontejnerech) a částka za reklamní tiskoviny (např. letáky obchodních řetězců, za které nově budou platit jejich výrobci). S postupným nabíháním zálohového systému a zvyšující se mírou účinnosti se příjem pro obce bude měnit, vždy ale bude příjem obce vyšší, než kdyby se zálohový systém vůbec nezavedl.

Aktuální fakturovaná částka EKO-KOMU za separaci obalů, jako je papír, sklo, plast, kov atd.

Celková odměna obci Zaječí včetně nevybraných záloh a zpoplatnění reklamních tiskovin.

- Fakturace za separaci
- Reklamní tiskoviny, letáky
- Nevybrané zálohy za PET láhve a plechovky



Celkem: 156 149 Kč



Celkem: 220 043 Kč

Zdroj: MŽP



Legislativní úprava povinného zálohování nápojových obalů

- **Povinně zálohované obaly**

- **PET**

- 0,1 – 3 l
- všechny nealkoholické nápoje v PET lahvích s výjimkou mléka a mléčných výrobků, a alkoholické nápoje do 15% alkoholu
- dle MŽP cca 1,8 mld. Kč/rok (cca 47 000 t/rok)

- **Kovové nápojové nádoby (plechovky)**

- 0,1 – 3 l
- všechny nealkoholické nápoje v plechovkách včetně alkoholických nápojů do 15% alkoholu, s výjimkou mléka a mléčných výrobků
- dle MŽP cca 0,8 mld. Kč/rok (cca 15 000 t/rok)



Legislativní úprava povinného zálohování nápojových obalů

- **Cíle sběru**

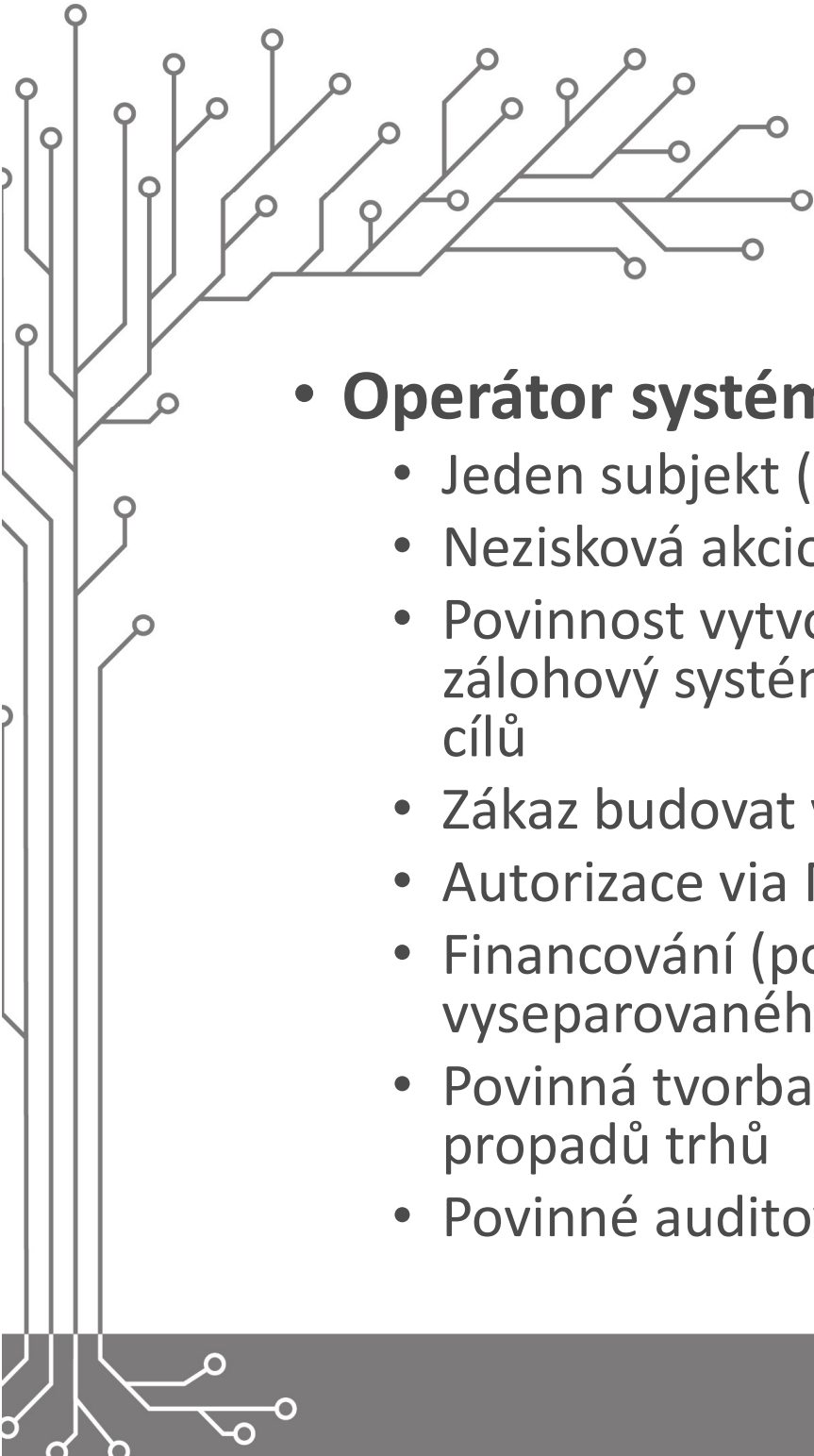
- Plastové nápojové lahve r. 2029 – 90%
- Plechovky r. 2029 – 90%
- Pro r. 2026 – 2028 bude stanoveno

- **Záloha**

- Jednotná pro všechny druhy zálohovaných obalů
- Účtována bude odděleně (stejně jako u skla)
- Bude vrácena v plné výši při vrácení prázdného obalu
- Minimální výše 4,- Kč

- **Manipulační poplatek**

- Výše bude stanovena operátorem
- Pokrývá všechny relevantní náklady pro zapojené subjekty
- Bude upřesněn v právním předpisu



Legislativní úprava povinného zálohování nápojových obalů

• **Operátor systému**

- Jeden subjekt (analogie s EKO-KOMem)
- Nezisková akciová společnost vlastněná výrobcí a prodejci
- Povinnost vytvořit, spravovat, koordinovat a financovat celý zálohový systém včetně povinnosti zajištění stanovených cílů
- Zákaz budovat vlastní odpadovou infrastrukturu
- Autorizace via MŽP, výběrové řízení
- Financování (poplatky od výrobců, výnosy z prodeje vyseparovaného obal. odpadu, nevrácené zálohy)
- Povinná tvorba rezervy pro vykrývání krizových situací a propadů trhů
- Povinné auditování



Legislativní úprava povinného zálohování nápojových obalů

- **Sběrná síť**

- **Povinná sběrná místa**

- Prodejny potravin nad 50 m² (předpoklad 8 500 míst)
 - Čerpací stanice nad 50 m² (předpoklad 2 300 míst)
 - On-line prodej (nevytváří fyzická sběrná místa, odebírá množství odpovídající obvyklé objednávce > Rohlík, Košík ...)

- **Dobrovolná místa**

- Podlimitní prodejny
 - Ostatní relevantní místa
 - Obec nad 300 obyvatel bez povinně zapojené provozovny může požádat operátora o zřízení sběrného místa > povinnost operátora místo zřídit



Legislativní úprava povinného zálohování nápojových obalů

- **Způsoby odběru zálohovaných obalů**
 - Automatizovaně
 - Poloautomaticky
 - Ručně
- Další komodity – **reklamní letáky** – zpoplatnění, součást novely zákona o obalech



Zálohování

- **Výhody**

- čistější vstupní surovina
- vysoká míra sběru
- surovina se vrátí k výrobcí
- pokles litteringu

- **Nevýhody**

- obal musí být nezmačkaný s čitelným identifikátorem (čárový kód)
- odklon obchodovatelné suroviny ze stávajícího systému
- stejná technologie zpracování výsledného materiálu
- zhoršení plnění cílů OH obcemi

- **Aktuální stav třídění dle EKO-KOM**

- odpady třídí 75 % Čechů
- 838 578 nádob na tříděný odpad
- 87 m průměrná vzdálenost k nejbližšímu separačnímu místu
- 10,63 nádob na 1 km² území ČR

Cigaretové nedopalky





Cigaretové nedopalky

- **Kolektivní systém NEVAJGLUJ** www.nevajgluj.cz
 - autorizace od 10.10.2023
 - podle § 13 zákona č. 243/2022 o jednorázových plastech
 - vznik > dohoda výrobců tabákových výrobků s filtry
 - **pomůže obcím s náklady na úklid nedopalků**
 - Úhrady nákladů obcím na úklid, soustředování a další nakládání s nedopalky
 - **do 3. roku provozu systému musí mít smluvně zapojeno 90% obcí**



Cigaretové nedopalky

- **Předmět smlouvy**

- Úklid odpadů z tabákových výrobků a další nakládání s nimi
- Soustředování odpadů z tabákových výrobků do sběrných nádob umístěných na veřejných prostranstvích v rámci obecního systému nakládání s KO

- **Povinnosti a práva obce**

- vstupní dotazník do 30 dnů po uzavření smlouvy (2 strany A4)
- 1x ročně vyplnit dotazník
- Umožnit kontroly pracovníků KS
- Součinnost při informování konečných uživatelů tabákových výrobků

Cigaretové nedopalky

- Sazebník úhrad platný do 31.12.2023 (zdroj: nevajgluj.cz)

- A** úhrada nákladů za úklid odpadu z tabákových výrobků, jehož se koneční uživatelé zbavují mimo místa určená k jeho odkládání, a na přepravu a zpracování odpadu
- B** úhrada nákladů na soustřeďování odpadu z tabákových výrobků v rámci obecního systému OH ve společných sběrných nádobách na směsný komunální odpad, včetně speciálních sběrných nádob na odpad z tabákových výrobků, umístěných na veřejných prostranstvích, a na jeho přepravu a zpracování

Sazba v Kč/obyvatel/rok

Velikostní skupina obcí (počet obyvatel)	Do 1 000	1 001-5 000	5 001-20 000	Nad 20 000
A	4,0	6,1	7,0	10,1
B	0,3	0,5	0,8	0,6



Cigaretové nedopalky

- **Vstupní/roční dotazník (2 strany A4):**
 - **Základní charakteristika obce**
 - **Informace**
 - Úklid veřejných prostranství (četnost, ruční, strojové, ...)
 - Odpadkové koše a popelníky (počet)
 - Opatření proti znečišťování veřejných prostor
 - Náklady na úklid veřejných prostranství (kontrolovatelné oproti IS monitor.statnipokladna.cz)
 - Náklady na odpadkové koše
 - Produkce odpadů z úklidu veřejných prostranství
 - Pouliční odpadkové koše (tlak na samostatné sledování)



Asfaltová vyhláška

- Vyhláška č. 283/2023 Sb., o stanovení podmínek, při jejichž splnění jsou znovuzískaná asfaltová směs a znovuzískaný penetrační makadam vedlejším produktem nebo přestávají být odpadem (účinnost od 01.10.2023)
 - Specifikace režimu vedlejšího produktu
 - Povolené postupy zpracování pro režim vedlejšího produktu
 - Podmínky vynětí z odpadového režimu
 - Kritéria pro recyklaci
 - Požadavky na vzorkování a zkoušení



Ohlašování za rok 2024

Ohlašování dat o odpadech za rok 2024 vychází z legislativních předpisů platných do konce roku 2020 (zákon č. 185/2001 Sb., vyhláška č. 383/2001 Sb. a dalších), ještě se hlásí „**stále**“ tzv. „**po staru**“:

Nově dle legislativních předpisů platných od roku 2021 (zákon č. 541/2020 Sb., vyhláška č. 273/2021 Sb.):

- **Změna ohlašovacích prahů:**

- Původci 600 kg N, 100 t O (doposud 100 kg N, 100 t O) **za IČO**
- Oprávněná osoba/obchodník podává nově **NULOVÉ hlášení** za zařízení/činnost, pokud v daném roce nebylo nakládáno s odpady a alespoň jeden den v roce bylo zařízení dle RZ v provozu

- **Změna termínu zaslání hlášení F_ODP_PROD a jeho variant do ISPOP:**

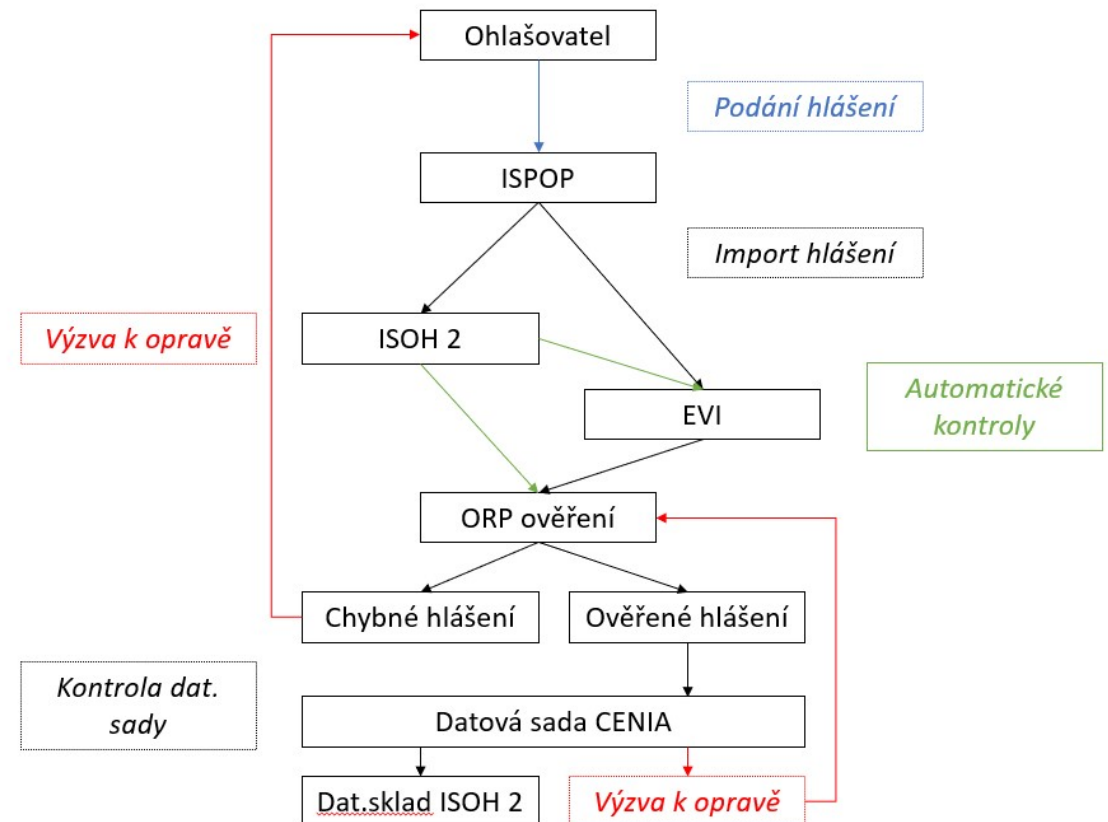
- 28. únor (doposud 15. únor)

- **Změna termínu zaslání exportu dat** z ORP do datového skladu ISOH (CENIA):

- 30. duben (doposud 15. duben)

Jak a čím ohlašovat

- Ohlašovatelé
 - Online formuláře ISPOP
 - Komerční software
- Ověřovatelé (ORP, KÚ, CENIA)
 - ISOH 2
 - Komerční software EVI





Ohlašování za rok 2024, Harmonogram aktivit

28.02.2025	Termín pro ohlašovatele – zaslání hlášení o produkci a nakládání s odpady do ISPOP
30.04.2025	Termín pro ověřovatele – zaslání ověřených hlášení za ORP do datového skladu ISOH
05/2025	CENIA - příprava předběžných dat (verifikace exportů z ORP a vytvoření databáze dat za celou ČR), uzavření databáze předběžných dat
06/2025	CENIA – kontroly nad předběžnými daty (křížové kontroly, výkyvy a další), zaslání největších nesrovnalostí na dotčená ORP
07-08/2025	CENIA – příjem a zpracování opravných exportů z ORP; Uzavření databáze finálních dat
09-10/2025	CENIA – kontrola finálních dat, výpočet indikátorů OH



Nejčastější chyby

Časté chyby v evidencích – ohlašovatelé

- Záměna jednotek – kilogramy, litry, kusy
- Nesprávná katalogová čísla odpadů, kategorie odpadů, kódy nakládání (B00 – u původce, informace od odběratelů odpadu)
- Rozdílné množství odpadů u evidenta nebo partnera
- Nesprávně uváděný partner (jiný subjekt, sídlo)
- Nesprávně uváděné IČP/IČZ (na straně evidenta i partnera)
- Nevyřešené inventurní rozdíly z předchozích let (nehromadit „fiktivní“ odpady na skladě)

Kontroly nad daty

- Ve formulářích, na serveru ISPOP (ohlašovatel)
- Kontroly MŽP v EVI8 (ORP) a ISOH (CENIA)



Legislativa OH

- **Evropské předpisy**

- Balíček k oběhovému hospodářství – novelizace 6-ti odpadových směrnic
- Povinnost transpozice do 24 měsíců od přijetí – 7. červenec 2020

- **Nový zákon o odpadech č. 541/2020 Sb.**

- Platnost: 23.12.2020
- Účinnost: 01.01.2021

- **Nové vyhlášky**

- č. 8/2021 Sb., o katalogu odpadů
- **č. 273/2021 Sb. vyhláška o podrobnostech nakládání s odpady (účinnost od 07/08/2021)**
- v přípravě:
 - Vyhlášky k vedlejším produktům a přechodu odpad/neodpad (asfaltová vyhláška – po MPŘ, palivová vyhláška – před vydáním, zeminy)



Strategické dokumenty ČR

- **Plán odpadového hospodářství (2015-2024)**
 - Předcházení vzniku odpadů a snižování měrné produkce odpadů.
 - Minimalizace nepříznivých účinků vzniku odpadů a nakládání s nimi na lidské zdraví a životní prostředí.
 - Udržitelný rozvoj společnosti a přiblížení se k evropské „recyklační společnosti“.
 - Maximální využívání odpadů jako náhrady primárních zdrojů a přechod na oběhové hospodářství.
- **Program předcházení vzniku odpadů (2014)**
 - Koordinovaným a jednotným přístupem vytvořit podmínky k nižší spotřebě primárních zdrojů a postupnému snižování produkce odpadů.
- **Cirkulární Česko 2040 – schváleno vládou**



Odpadové hospodářství na CENIA

- **Data o odpadovém hospodářství**

- Informační systém odpadového hospodářství (ISOH) + spolupráce na vývoji ISOH2
 - produkce a nakládání s odpady
 - zpětný odběr vybraných výrobků, obalů a odpadů z obalů
 - přeshraniční přeprava odpadů
- Příjem a zpracování autovraků (MA ISOH)
- Přeprava nebezpečných odpadů (SEPNO)
- Hodnocení nebezpečných vlastností odpadů

- **Zpracování dat**

- Indikátory POH, Zpráva o stavu životního prostředí, Statistická ročenka ŽP

- **Národní inventarizace emisí skleníkových plynů (NIR), sektor Odpady**

- **Integrovaná prevence a omezování znečištění (IPPC)**

- **Projekty**

- Centrum environmentálního výzkumu Odpady, oběhové hospodářství a environmentální bezpečnost (CEVOOH) www.cevooh.cz
- Evropské tematické středisko pro oběhové hospodářství (ETC CE)
- Rozvoj metodik pro reporting emisí a propadů skleníkových plynů a jejich projekcí, včetně projekcí emisí tradičních polutantů (MEMORESP)

Děkuji za pozornost

Jiří Valta

jiri.valta@cenia.cz

Tel. 724 503 898

Moskevská 1523/63
101 00 Praha 10 - Vršovice

www.cenia.cz

odpady@cenia.cz