



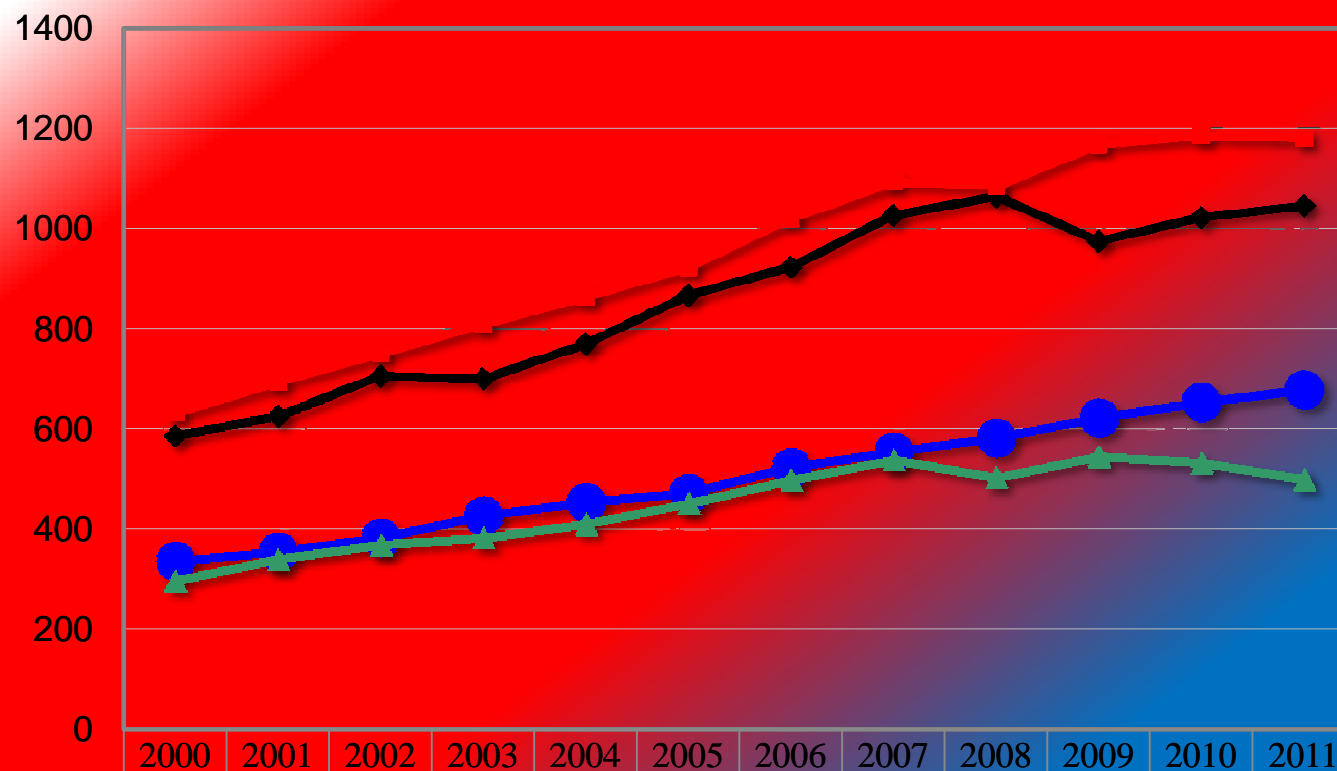
Přímá podpora
rozvoje a dosahování
cílů samospráv,
úspory a spolupráce
se soukromým
sektorem

Autor : Lukáš Tesař, Regionservis s.r.o.



Proč je čas
táhnout za
jeden
provaz...?

SOUČASNÝ STAV VEŘEJNÝCH FINANCÍ



◆ Příjmy SR celkem	586	626	705	700	769	866	923	1026	1064	975	1022	1045
■ Výdaje SR celkem	632	694	751	809	863	923	1021	1092	1084	1167	1185	1180
● Mandatorní výdaje celkem	336	355	383	427	453	472	523	555	582	622	653	678
▲ Ostatní výdaje (nemandatorní)	296	339	368	382	410	451	497	538	502	545	532	499

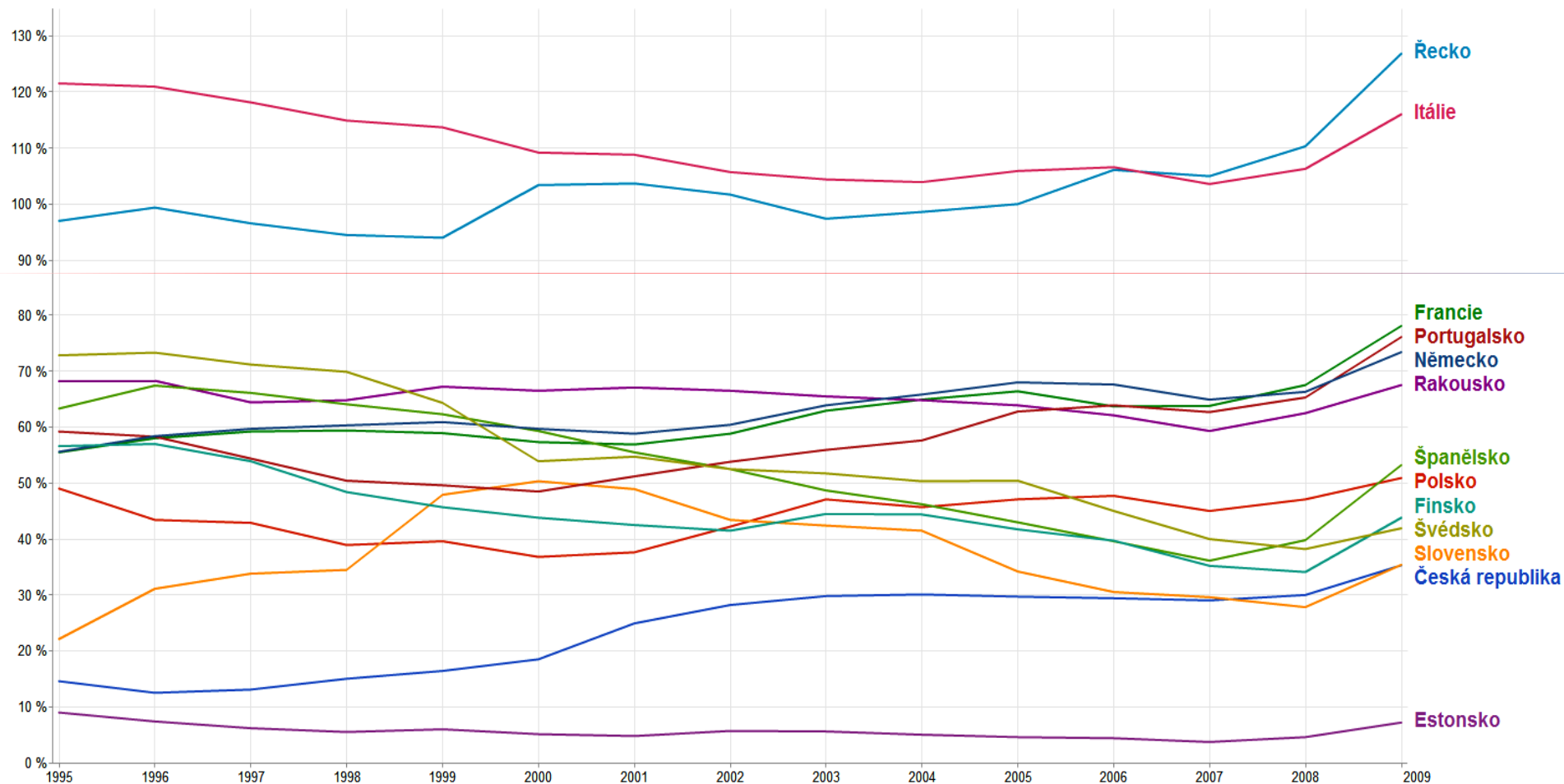
Částky jsou v mld. Kč

Zdroj 2011 Ministerstvo financí ČR

VÝVOJ STÁTNÍCH DLUHŮ V EVROPĚ

Státní dluh vyjádřený jako procento z HDP

Obecný státní dluh vyjádřený jako procento z hrubého domácího produktu [Další informace »](#)



Eurostat - Last updated 2. 4 2011

PŘÍJMY VŠECH VEŘEJNÝCH ROZPOČTŮ

TITUL PŘÍJMU	2008	2009	2010
DANĚ	742 800 000 000	660 400 000 000	690 800 000 000
DANĚ Z MAJETKU	15 500 000 000	14 400 000 000	16 400 000 000
DANĚ ZE ZBOŽÍ A SLUŽEB	15 500 000 000	14 400 000 000	16 400 000 000
SOCIÁLNÍ PŘÍSPĚVKY	548 200 000 000	509 700 000 000	517 500 000 000
ZAHRANIČNÍ DOTACE	60 500 000 000	79 600 000 000	84 900 000 000
OSTATNÍ PŘÍJMY	109 500 000 000	105 600 000 000	107 300 000 000
PRODEJ NEFINANČNÍCH AKTIV	17 300 000 000	28 700 000 000	21 800 000 000
CELKEM	1 478 200 000 000	1 383 900 000 000	1 422 300 000 000

Částky jsou v Kč

Zdroj 2011, Ministerstvo financí ČR

VÝDAJE VŠECH VEŘEJNÝCH ROZPOČTŮ

TITUL VÝDAJE	2008	2009	2010
STÁTNÍ ZAMĚSTNANCI	141 400 000 000	146 600 000 000	145 900 000 000
UŽITÍ ZBOŽÍ A SLUŽEB	133 400 000 000	148 100 000 000	142 100 000 000
ÚROKY Z PŮJČEK	44 700 000 000	49 600 000 000	41 900 000 000
BĚŽNÉ TRANSFERY	272 600 000 000	301 900 000 000	300 700 000 000
DOTACE	29 000 000 000	30 300 000 000	30 600 000 000
SOCIÁLNÍ DÁVKY z toho důchody	618 000 000 000	663 800 000 000 339 788 000 000	670 700 000 000 346 226 000 000
NÁKUP NEFINAČNÍCH AKTIV	96 200 000 000	118 300 000 000	107 300 000 000
SALDO	-39 100 000 000	-247 500 000 000	-179 800 000 000
CELKEM	1 517 300 000 000	1 631 500 000 000	1 602 100 000 000

Částky jsou v Kč

Zdroj Ministerstvo financí ČR

ZAJÍMAVOSTI VE STÁTNÍM ROZPOČTU

TITUL VÝDAJE STÁTNÍHO ROZPOČTU 2010	NAMÁTKOU ZE ZÁVĚREČNÉHO ÚČTU
POSLANCI A SENÁTOŘI PROVOZ PARLAMENTU ČESKÉ REPUBLIKY	5.000.000 Kč na osobu, člena Parlamentu ČR
NEINVESTIČNÍ TRANSFERY DO ZAHRANIČÍ	35 215 419 780 Kč
NEINVESTIČNÍ TRANSFERY STÁTNÍM FONDŮM	36 879 943 870 Kč
NEINVESTIČNÍ TRANSFERY FONDŮM SOCIÁLNÍHO A ZDRAVOTNÍHO POJIŠTĚNÍ	52 713 694 130 Kč
PLATY STÁTNÍCH ZAMĚSTNANCŮ V PRACOVNÍM POMĚRU	34 392 670 000 Kč
PLATY STÁTNÍCH ZAMĚSTNANCŮ VE SLUŽEBNÍM POMĚRU	33 067 025 000 Kč
PLATY ÚSTAVNÍCH ČINITELŮ	1 072 367 280 Kč

Zdroj: Ministerstvo financí ČR

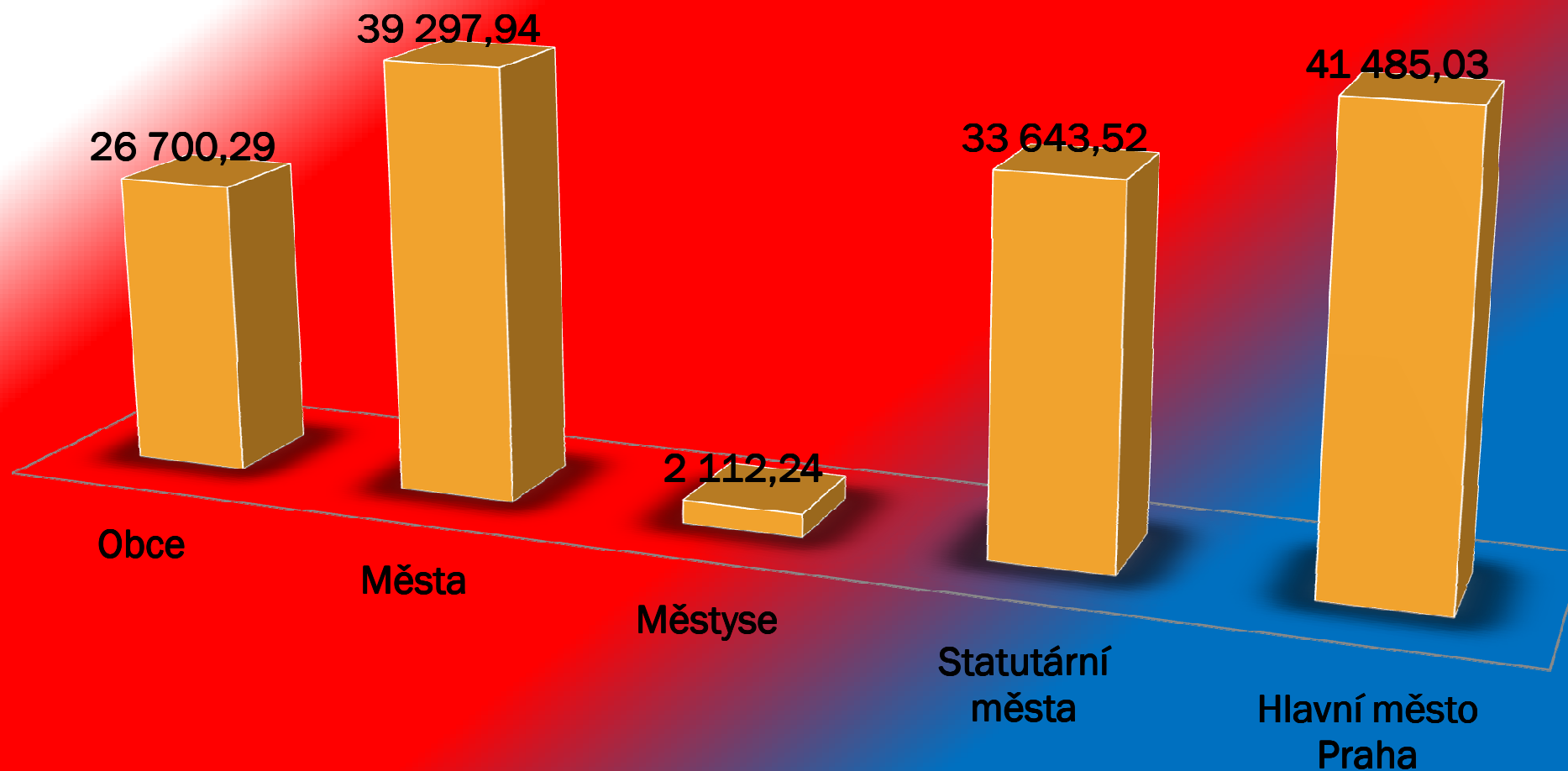
ZAJÍMAVOSTI VE STÁTNÍM ROZPOČTU

TITUL VÝDAJE STÁTNÍHO ROZPOČTU 2010	NAMÁTKOU ZE ZÁVĚREČNÉHO ÚČTU
ODSTUPNÉ STÁTNÍM ZAMĚSTNANCŮM	354 818 150 Kč
ODCHODNÉ	44 430 050 Kč
PLATBY ZA PROVEDENOU PRÁCI, DOHODY	6 906 552 400 Kč
DAŇOVÉ ODVODY ZA ZAMĚSTNANCE	48 500 094 080 Kč
VÝDAJE NA MARKETING STÁTNÍHO ZEMĚDĚLSKÉHO INTERVENČNÍHO FONDU	279 899 000 Kč (původně schváleno 50 000 000 Kč)
POROVNÁNÍ INVESTIČNÍ TRANSFERY VEŘEJNÝM ROZPOČTŮM ÚZEMNÍ ÚROVNĚ	39 572 108 800 Kč
POROVNÁNÍ NEINVESTIČNÍ TRANSFERY VEŘEJNÝM ROZPOČTŮM ÚZEMNÍ ÚROVNĚ	132 398 784 840 Kč

Zdroj Ministerstvo financí ČR

DAŇOVÉ PŘÍJMY SAMOSPRÁV

■ Příjmy v milionech Kč, bilance za rok 2010



Přehled hospodaření obcí a měst

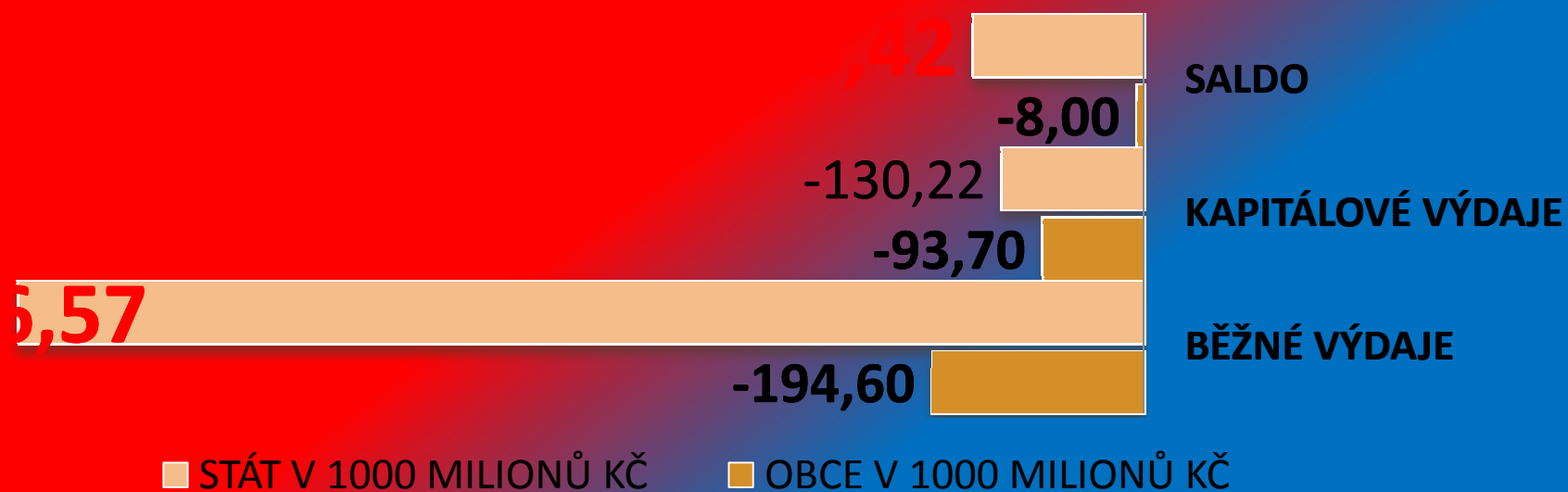
TITUL VÝDAJE	2009	2010	PREDIKCE 2011
DAŇOVÉ PŘÍJMY (v.č. Prahy 44 mld.)	136 600 000 000 Kč	149 600 000 000 Kč	152 500 000 000 Kč
NEDAŇOVÉ PŘÍJMY	26 600 000 000 Kč	27 900 000 000 Kč	28 400 000 000 Kč
KAPITÁLOVÉ PŘÍJMY	13 900 000 000 Kč	15 000 000 000 Kč	15 000 000 000 Kč
PŘIJATÉ DOTACE	84 600 000 000 Kč	87 800 000 000 Kč	83 800 000 000 Kč
BĚŽNÉ VÝDAJE	-189 000 000 000 Kč	-194 600 000 000 Kč	-193 600 000 000 Kč
KAPITÁLOVÉ VÝDAJE	-90 800 000 000 Kč	-93 700 000 000 Kč	-93 900 00 000 Kč
SALDO CELKEM	-18 100 000 000 Kč	-8 000 000 000 Kč	-7 800 000 000 Kč

Zdroj Ministerstvo financí ČR, státní závěrečný účet za rok 2010 atp.

PŘÍJMY POROVNÁNÍ STÁT VS SAMOSPRÁVY



VÝDAJE POROVNÁNÍ STÁT VS SAMOSPRÁVY



DAŇOVÉ PŘÍJMY SKUTEČNOST 2010

Daňový příjem		Skutečnost 2010				
		celkem	EU	SR	MR	
					obce	kraje
DPH		269,5		187,8	57,7	24,0
Spotřební daně		138,3		130,9		
v tom:	minerální oleje	81,4		74,0		
	energetické daně	3,3		3,3		
	ostatní	53,6		53,6		
DPPO celkem		130,1		86,4	32,3	11,4
DPFO celkem		130,0		87,5	31,2	11,3
Silniční daň		5,1				
Daň z nemovitostí		8,7			8,7	
Majetkové daně		7,7		7,7		
Dálniční poplatek		3,1				
Ostatní daně a poplatky		4,5		4,5		
Místní a správní poplatky		7,4			7,4	
Poplatky za znečišť. život. prostř.		7,5		1,3	6,2	
Celkem daňové příjmy		711,9	0,0	506,0	143,5	46,7
Clo		7,1	5,4	1,7		

Částky jsou v mld. Kč

Zdroj 2011 Ministerstvo financí ČR

VÝVOJ DAŇOVÉHO VÝNOSU OSTATNÍCH DANÍ PODÍL STÁTNÍHO ROZPOČTU

TITUL DANĚ	2009	2010
DAŇ DAROVACÍ, DĚDICKÁ A Z PŘEVODU NEMOVITOSTÍ	8 058 623 000 Kč	7 677 557 470 Kč
DAŇ Z PŘÍJMŮ FYZICKÝCH OSOB ZE SAMOSTATNÉ VÝDĚLEČNÉ ČINNOSTI	2 883 108 810 Kč	4 137 997 710 Kč

MÁME MOŽNOST SI ZVOLIT KAM BUDEME MÍŘIT

SNIŽOVÁNÍ VÝDAJŮ ZA ÚČELEM UŠETŘIT PENÍZE A ČAS = VYŠŠÍ EFEKTIVITA



OPTIMALIZACE CELÉHO DAŇOVÉHO SYSTÉMU

ZVÝŠOVÁNÍ DANÍ

Zdroj 2011 Ministerstvo financí ČR

SHRNUTÍ STAVU VEŘEJNÝCH FINANCÍ



Klesají příjmy z daní právnických osob firmy se vyhýbají odvodům (ztrácí motivaci) nebo daní v zahraničí.



Za posledních 10 let se zdvojnásobili výdaje státního rozpočtu, přitom počet obyvatel neroste, služby se nezlepšují a příliš se nezvyšují ani investice do infrastruktury.



Spotřební daně včetně DPH zatím rostou.



VLÁDA KAŽDÝ ROK UTRATÍ ZA ÚROK ZE STÁTNÍHO DLUHU TOLIK, KOLIK DOSTÁVAJÍ VŠECHNY OBCE A MĚSTA (BEZ STATUTÁRNÍCH).



Zadluženost obcí je od roku 2005 prakticky stabilizovaná, vyjma extrémních případů, kdy dochází k předluženosti jen díky lákadlu dotovaných projektů, které nejsou ekonomicky soběstačné.



Samosprávy jsou dlouhodobě závislé na příjmech ze státního rozpočtu, který hospodaří nezodpovědně!

Daňové příjmy tvoří 60,3 % příjmů samospráv (predikce 2012)



Vláda již dlouhodobě nemá peníze na výdaje státu. Proti tomu obce dostávají daňové příjmy ve výši cca 14% státního rozpočtu a dalších 10% ve formě účelově vázaných dotací a příspěvků.



Počet lidí čerpající starobní důchod roste o 2% ročně, to je rychleji než porodnost !

Neexistuje plán „CO S TÍM“

Počet starobních důchodců k 31.12.2010
2.260.032 tj. 2,22 poplatníka na 1 důchodce



Evropa stárne (je nestarší na světě) výdaje na péči o seniory a nemocné (i díky novým technologiím) radikálně roste nejvíce to pociťuje Itálie a Řecko. **Naopak Německo zatím dovede situaci zvládat.**



Česká republika má jeden z nejrozsáhlejších standardů sociálních služeb na světě a vůbec nejnižší podíl soukromých výdajů na zdravotní péči 3x nižší než Evropa! **UDRŽÍME TO?**

SHRnutí STAVU HOSPODAŘENÍ OBCÍ



NELZE DÁLE DLOUHODOBĚ SPOLÉHAT JEN NA DAŇOVÉ PŘÍJMY, JE TŘEBA SI HLEDAT JINÉ FINANČNÍ ZDROJE!



**KDYŽ NAKUPOVAT, TAK JEN TAM, KDE SE TO VYPLATÍ!
NAKUPUJTE U TĚCH, CO STÁTU DANĚ PLATÍ,
PODPORUJTE NÁRODNÍ HOSPODÁŘSTVÍ**



**NIKDY NEPLAŤTE PŘEDEM
A NIKDY NEPLAŤTE PAUŠÁLY**



**POZORNĚ ČTĚTE SMLOUVY OD DODAVATELŮ NEJLÉPE SI JE
VYTVÁŘEJTE SAMI = TEN KDO PLATÍ, DIKTUJE PODMÍNKY**



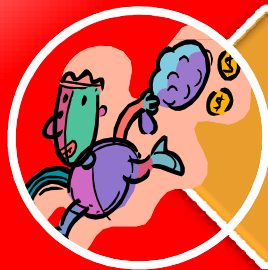
**OBCE MUSÍ PROVÉST STEJNÉ ZMĚNY, KTERÉ
PROVEDLI FIRMY V SOUVISLOSTI S FINANČNÍ KRIZÍ!**

Příčiny politické krize podle J. Šiklové



MRAVNÍ BÍDA

cituji Jiřina Šiklová: "V naší zemi lze dnes ustát jakýkoli skandál, za několik dní ho překryje ten další".



NESCHOPNOST A KORUPCE

cituji Jiřina Šiklová: "Korupce prodražuje většinu investici financovaných z daní i z obrovského deficitu. Ukrajuje šance našich dětí, na nichž v soukromí tak usilovně pracujeme. Zadlužuje zemi, která bude jednou jejich".



LENOST

cituji Jiřina Šiklová: "Necháme se stříhat jak ovce. Jsme líní se informovat, vytvářet si, prosazovat a bránit svůj názor".

Příčiny hospodářské krize podle T. Bati



MRAVNÍ BÍDA

citují: “To čemu jsme zvyklí říkat hospodářská krize je jiné jméno pro mravní bídu. Mravní bída je příčina, hospodářský úpadek je následek“.



MRHÁNÍ

citují :“Potřebujeme mravní stanoviska k lidem, k práci a veřejnému majetku. **Nepodporovat bankrotáře, nedělat dluhy, nevyhazovat hodnoty za nic, nevydírát pracující, dělat to, co nás pozvedlo z poválečné bídy, pracovat a šetřit a učinit práci a šetření výnosnější, žádoucnější a čestnější než lenošení a mrhání“.**



LENOST

citují :“Brzy si mne práce podrobila celého. Všechno požehnání mého života počalo se tohoto dne. **Pochopil jsem svoji pošetilost v napodobování lenošných lidí, ať pánů či nepánů.** Vykonáváním všech dělnických prací našel jsem cesty, které vedly k úspoře materiálu i zjednodušení dělníkovy práce... Sám jsem nakupoval materiál, sám jej pořezal nebo stříhal, sám rozdělil mezi dělníky, sám přijal a prohlédl pár po páru, sám vyplatil dělníky, sám provedl všechno knihování a vyúčtování...”

Řešení hospodářské krize podle T. Bati



OSOBNÍ PŘÍKLAD = DŮVĚRA

cituji: “Máte pravdu, je třeba překonat krizi důvěry, technickými zásahy, finančními a úvěrovými ji však překonat nelze, důvěra je věc osobní a důvěru lze obnovit jen mravním hlediskem a **osobním příkladem**“.

Nejvznešenějším úkolem vedoucích osob země i státu je probudit a uvolnit životní síly obyvatelstva a řídit tyto síly tak, aby pomáhaly sobě i státu k blahobytu. Jediným prostředkem k tomuto cíli je nechat žít tyto samosprávné svazky z vlastních prostředků. Ze závodění a silného života, který takto vyrosté, vybudují si silné a schopné svazky znamenitou existenci. **Avšak i ty nejslabší obce a země docílí mnohem lepší existence, nežli mají nyní, kdy všichni, silní i slabí, jsou odkázáni na almužnu a kdy mají proto nedostatek všichni.**

OSOBNÍ PŘÍKLAD, JAK NA TO?

NENAKUPUJTE ZTRÁTOVÉ BUDOVY ZA DOTACE

(aqua centra, tenisové kurty, golfová hřiště, posilovny, konferenční centra atd.)

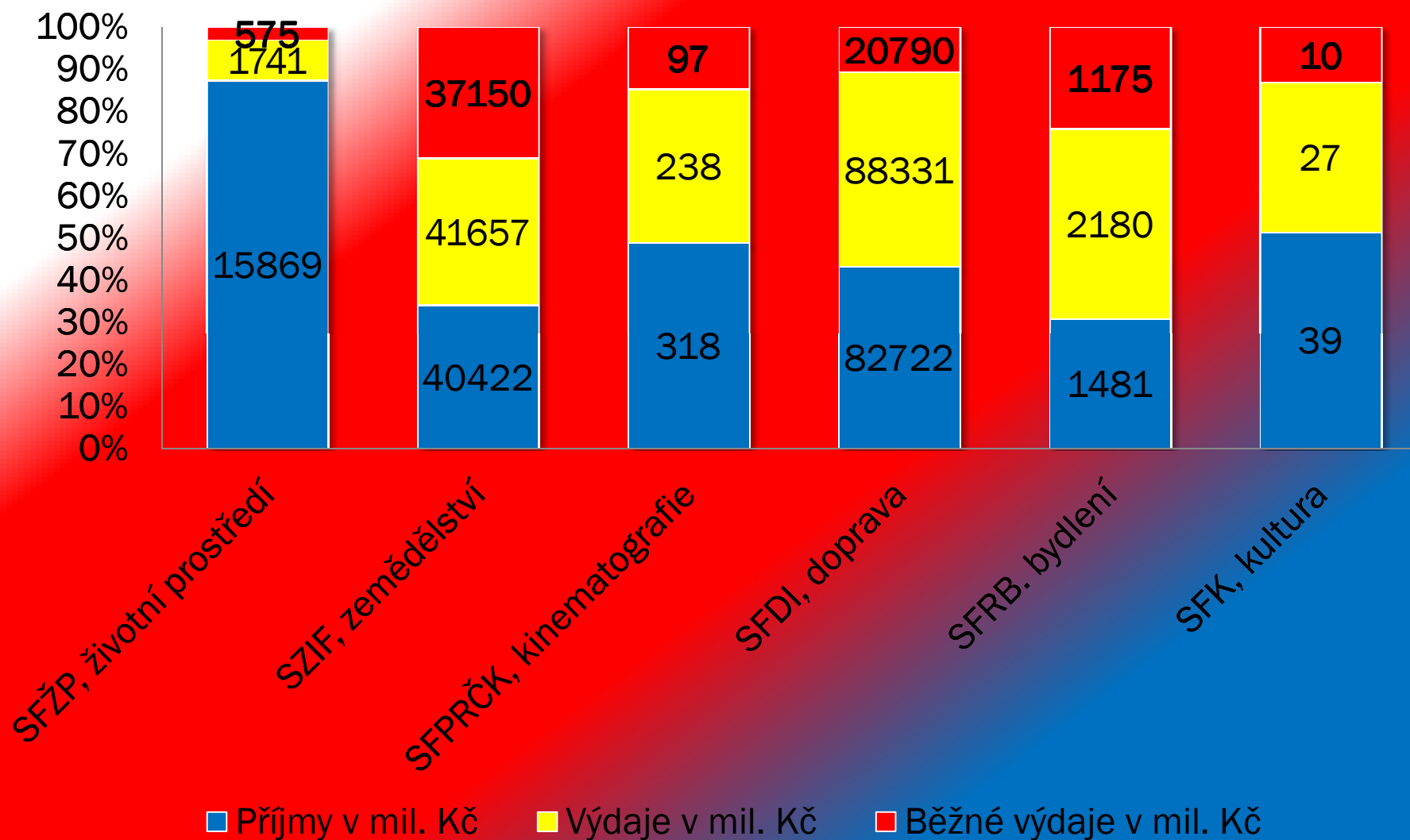
PTEJTE SE PODNIKATELŮ NA TO, KDE NAKUPUJÍ A ZA KOLIK, pamatujte na to, že podnikatel neutrácí peníze zbytečně, musí si je vydělat.

NENECHTE SE OKRÁDAT

těmi, co se tváří jako velcí manažeři přitom dovedou vytvářet jen ztráty.

KOMUNIKUJTE S OBČANY. Ptejte se neustále svých občanů na jejich přání a potřeby a ty realizujte, ne svá dětská přání a nebo snové vize zastupitelů.

Státní fondy z pohledu hospodaření



Státní fondy z pohledu financí

Celkem 6 fungujících dotačních státních fondů

Příjmy ze státního a EU rozpočtu celkem ročně
140 851 300 000 Kč (14.085,- Kč na 1 obyv.)
tzn. 17 744 156 235 Kč pro Moravskoslezský kraj

Všechny výdaje celkem 134 174 700 000 Kč
tj. 21 419 971,- Kč na jednu obec ročně!

Běžné výdaje na správu fondů 2 426 084 000 Kč
tj. 387 305,- Kč na jednu obec ročně

Státní fondy z pohledu práva

Zřizování státních fondů v ČR nemá ústavní oporu.

V materiálním smyslu jsou rozpočty státních fondů součástí státního rozpočtu (příjmů a výdajů státu) a mají proto být přijímány stejně jako státní rozpočet ve formě zákona o státním rozpočtu.

Schvalování rozpočtů státních fondů mimo zákon o státním rozpočtu je v rozporu s principem přijímání státního rozpočtu ve formě zákona.

Schvalování rozpočtů jednotlivých státních fondů pouhými usneseními Poslanecké sněmovny je překročením zákonodárné působnosti Poslanecké sněmovny.



A jak to
můžeme
změnit...?



NABÍDKA ČLENSTVÍ V
OBCHODNÍM KLUBU
PODNIKATELŮ A
ÚZEMNÍCH
SAMOSPRÁV ČESKÉ
REPUBLIKY

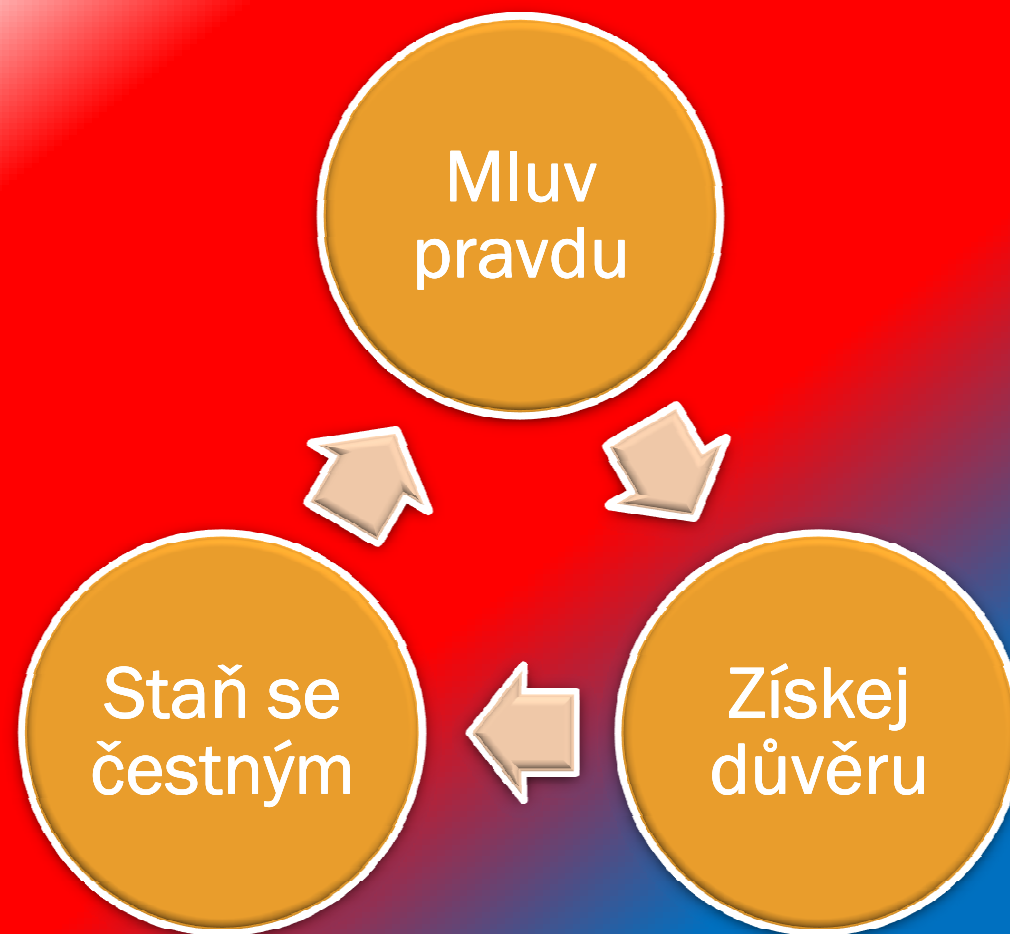
LIGA NEÚPLATNÝCH
nezávislý národní obchodní klub
samospráv, podnikatelů a firem

PRAVDA

ČEST

DŮVĚRA

Motivační heslo



Konkrétní krátkodobé cíle Ligy

BOJ ZA POSÍLENÍ PŘÍJMŮ ÚZEMNÍCH SAMOSPRÁV

**DOTACE ZE STÁTNÍHO ROZPOČTU (FINANCE STÁTNÍCH FONDŮ)
PŘESUNOUT PŘÍMO DO ROZPOČTŮ ÚZEMNÍCH SAMOSPRÁV**

ZVÝŠENÍ ÚČINNOSTI SPRÁVY A HOSPODAŘENÍ SAMOSPRÁV
zavedením moderních metod a procesů osvědčených v soukromém sektoru

**POMÁHAT OBCÍM A MĚSTŮM S REALIZACÍ KONKRÉTNÍCH PROJEKTŮ, CÍLŮ
A VIZÍ, PŘENÁŠET PRAKTICKÉ ZKUŠENOSTI A DOBRÉ RADY OD OSTATNÍCH
VČETNĚ SOUKROMÉHO SEKTORU, POMOCI S VYHLEDÁNÍM ÚSPOR**

Konkrétní dlouhodobé cíle Ligy

**DŮRAZNĚ ODMÍTNOUT KORUPCI A NAVRÁTIT ČEST
ŘEMESLU „POLITIK“ (správce věcí veřejných).**

PODPORA ROZVOJE NÁRODNÍHO HOSPODÁŘSTVÍ
zvýšování motivace českých podnikatelů k placení daní

**ORGANIZOVAT SPOLUPRÁCI MEZI SOUKROMÝM
A VEŘEJNÝM SEKTOREM**

sponzorování, pomoc s provozem organizací samospráv, vytváření společných projektů, vzájemné obchodování, pořádání společných akcí, pomoc při vytváření ceníků služeb samospráv (cenové politiky), pomoc s marketingem...

Financování

Nezisková organizace = cíl není obohacování jednotlivců
veškerý zisk na podporu rozvoje samospráv a projekty schválené
většinovým hlasováním členů Ligy neúplatných

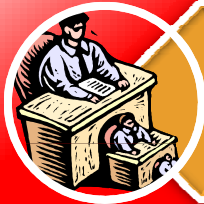
Příjmy z realizace úspěšných projektů a programů „Jak na to“.
Provozování podpůrných podnikatelských a hospodářských
aktivit a akcí.

Vnější zdroje, příjmy od mecenášů, partnerů, mající společné cíle
a poptávají pomoc s realizací cílů v územní samosprávě.

Nabídka členství v lize



Samosprávy České republiky na základě jednoduché smlouvy o spolupráci



Osoby, starostky, starostové, zastupitelé územních samospráv bez rozdílu, odborníci



Čeští, moravští a slezští podnikatelé



České, moravské a slezské společnosti

Výsledek členské základny



950 zástupců
obcí a měst řeklo
ANO

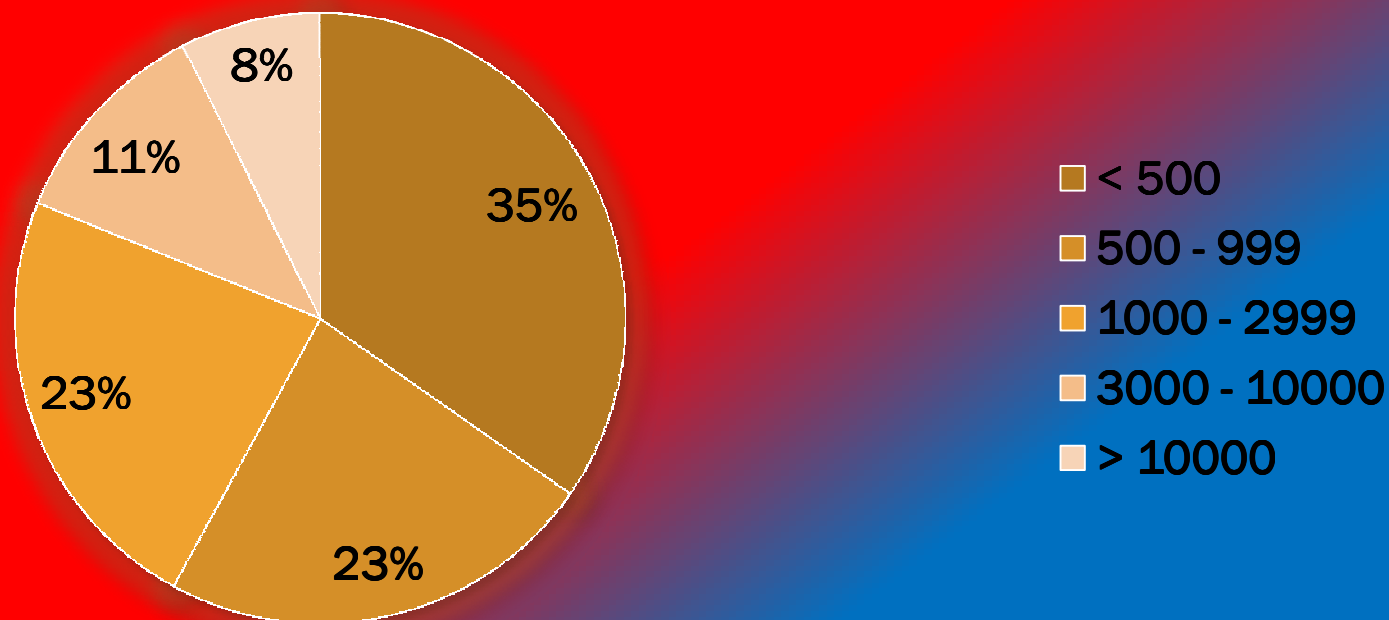


dalších 860
zatím váhá
pouze 200 řeklo ne

Průzkum u starostek a starostů měst a obcí

V roce 2010 celkem osloveno 1044 volených zástupců z 904 měst a obcí

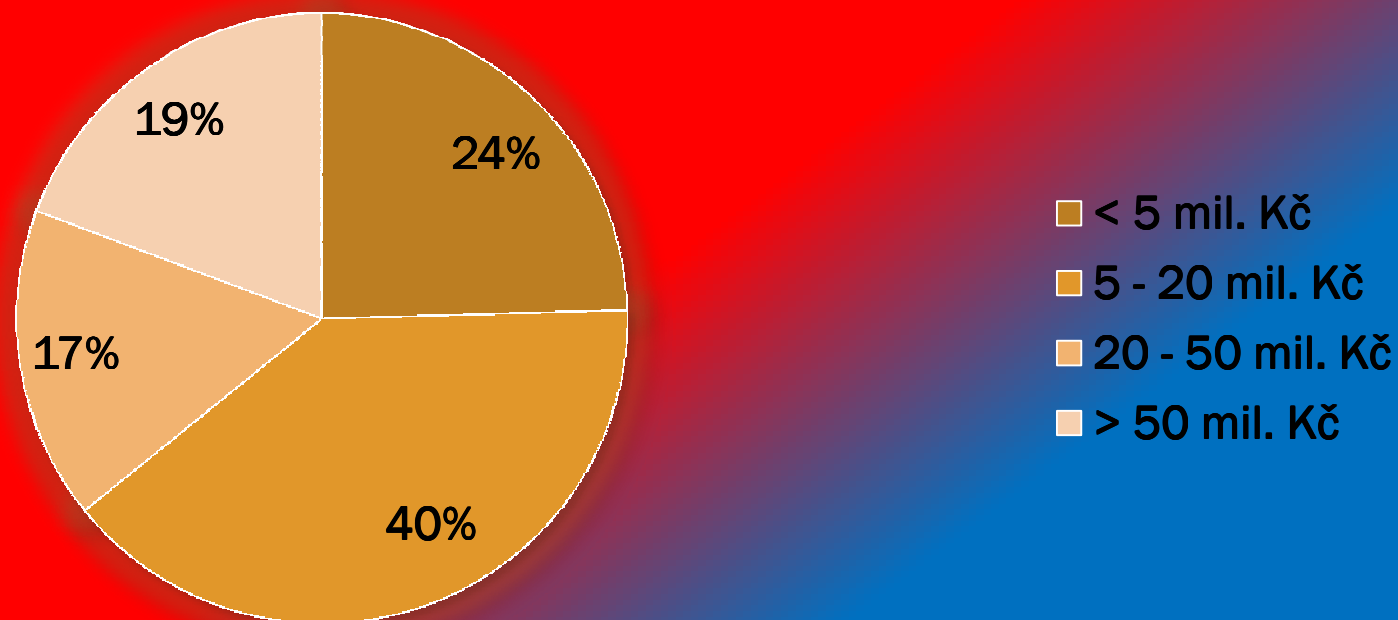
Rozdělení podle počtu obyvatel



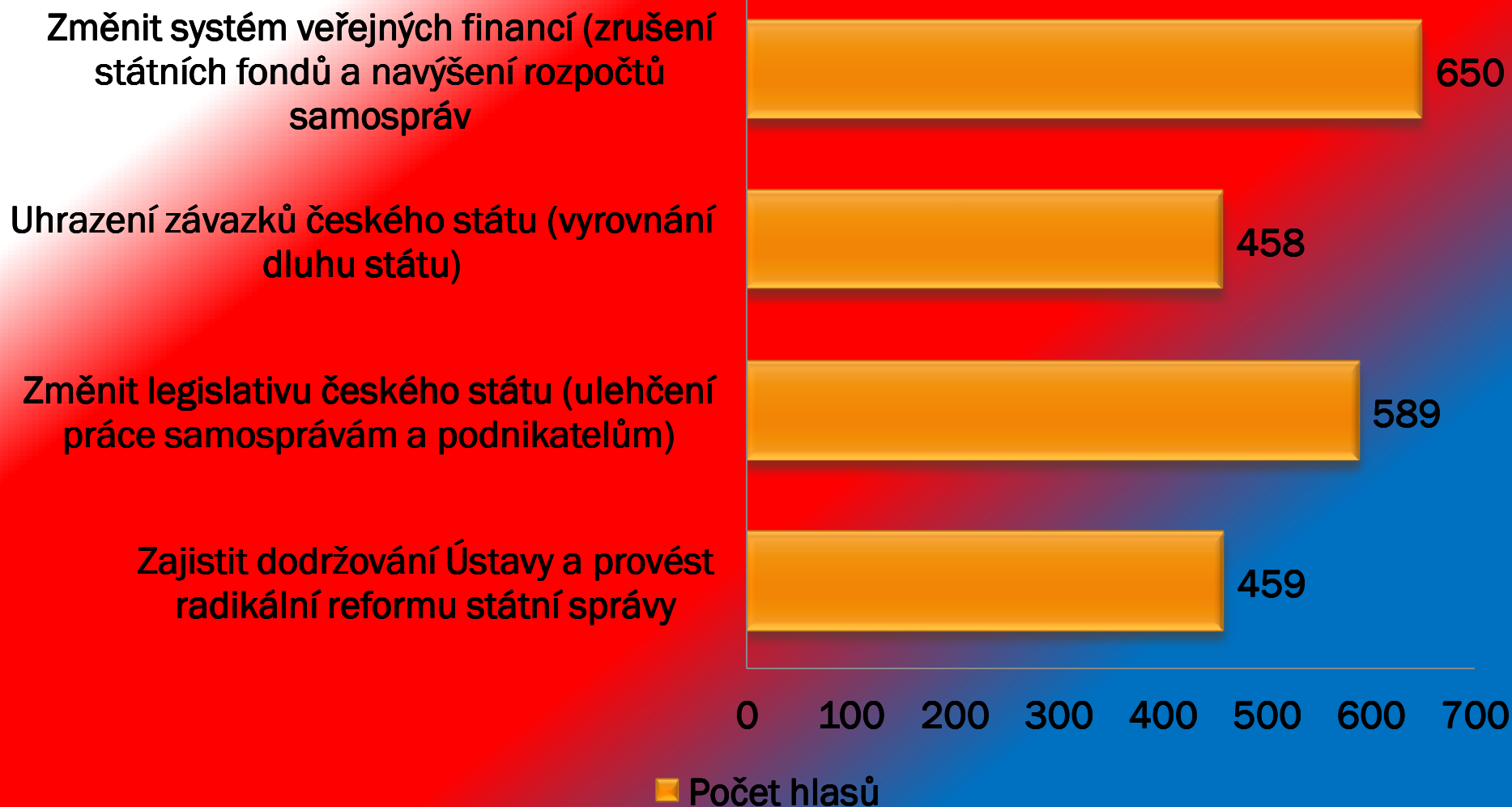
Průzkum u starostek a starostů měst a obcí

V roce 2010 celkem osloveno 1044 volených zástupců z 904 měst a obcí

Rozdělení podle příjmů z RUD

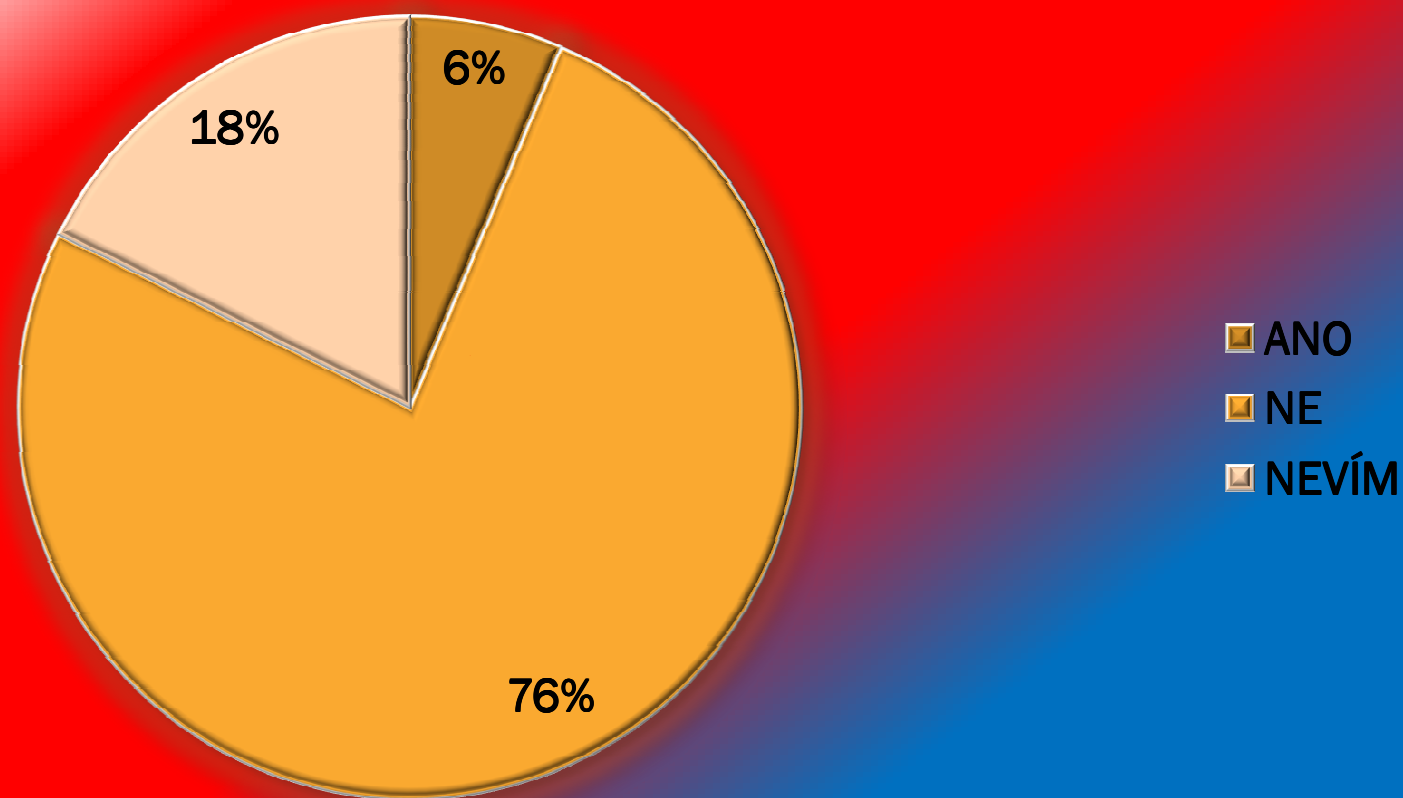


Co si obce přejí, výsledek průzkumu



Co si obce přejí, výsledek průzkumu

Vyhovují Vám podmínky rozdělování dotací z EU?



ZÁVĚR

Podle ústavy je nejvyšší mocí ve státě lid. Starostové jsou nejbližšími volenými zástupci lidu s nejvyšší důvěrou lidu.

Žádná moc ve svobodném státě nesmí potlačovat práva lidu a jejich přání, tudíž ani přání a potřeby jejich volených zástupců. Státy, kde státní moc potlačuje práva, se nazývají totalitní. AUTOKRACIE.

Současný dotační systém financování investic obcí je nákladný a vyhovuje pouze přáním lobbistů a úředníků a ne přáním obcí a měst.

Dotační tituly řídí byrokraté a lidé bez informací a vnitřní motivace, obecně tak napomáhají ke korupci a křiví svobodnou obchodní a politickou soutěž .

Obce hospodaří velmi vyrovnaně, nakupují však mnoho služeb nevýhodně a podléhají tlakům lobbistů a zájmových skupin, které je tlačí do projektů jenž neúměrně zatěžují běžné výdaje samosprávy, aneb „PO NÁS POTOPA“.



MNOHO ZDARU!
Děkuji za pozornost

Lukáš Tesař

tel: 602 387 872

Email:

lukas.tesar@regionservis.cz