



České vysoké učení technické v Praze  
FAKULTA DOPRAVNÍ

Ústav soudního znáectví v dopravě



# Rezervy v prevenci dopravních nehod

**doc.Ing.Jindřich ŠACHL, CSc**  
**Ing.Drahomír SCHMIDT, Ph.D.**

REGIONSERVIS  
a CEVRO Institut  
20.11.2008



České vysoké učení technické v Praze

FAKULTA DOPRAVNÍ

Ústav soudního znalectví v dopravě



Motto:

Účastníci silničního provozu jsou odkázáni pouze na zrak,  
a proto, **co je v silničním provozu špatně vidět, je nebezpečné**



Nehodová situace trvá do okamžiku  
střetu většinou jen okolo dvou sekund

Nehodovým situacím je tedy  
nutno předcházet prevencí :

- úpravou komunikací,
- legislativou,
- osvětou.

České vysoké učení technické v Praze

FAKULTA DOPRAVNÍ

Ústav soudního znalectví v dopravě



## Jednoduché úpravy komunikace

Značky „Dej přednost v jízdě“ lze umístit viditelněji - **Maďarsko**



TP 65 „Zásady pro dopravní značení na pozemních komunikacích“ již léta doporučují umísťování dopravních značek nad vozovkou. Zatím se tak umísťují jen značky upravující řazení do jízdních pruhů: řidič ví, kam se má zařadit, ale uniká mu, že tam měl dát přednost v jízdě.

České vysoké učení technické v Praze  
FAKULTA DOPRAVNÍ

Ústav soudního znalectví v dopravě



Značky „Dej přednost v jízdě“ lze umisťovat viditelněji - **Německo**



České vysoké učení technické v Praze  
FAKULTA DOPRAVNÍ

Ústav soudního znalectví v dopravě



**Značky „Dej přednost v jízdě“ lze umisťovat viditelněji - Německo**



České vysoké učení technické v Praze  
FAKULTA DOPRAVNÍ

Ústav soudního znalectví v dopravě



...v roce 1990 tak byly na čas umístěny značky i v Praze  
na křižovatce Černokostelecká x Průmyslová



Foto z časopisu  
Motoristická současnost  
číslo 5 ročník 1990

České vysoké učení technické v Praze  
FAKULTA DOPRAVNÍ



Ústav soudního znalectví v dopravě

**Tyhle značky máme v seznamu (A3),  
Němci je však i používají (připomínají přednost zprava)**







České vysoké učení technické v Praze

FAKULTA DOPRAVNÍ

Ústav soudního znalectví v dopravě



# Pasivní bezpečnost silnic

Jsme lidé omylní.

Potřebujeme silnice,  
které naše omyly netrestají smrtí.



Obr. 1

Příhradová nosná konstrukce je odolná vůči tlaku větru  
ale poddajná, neagresivní, při nárazu vozidla

České vysoké učení technické v Praze  
FAKULTA DOPRAVNÍ

Ústav soudního znalectví v dopravě



Obr. 2

**U nás také "umíme" příhradovou konstrukci, ale "pro jistotu" ji upevníme k masivním betonovým blokům**

České vysoké učení technické v Praze  
FAKULTA DOPRAVNÍ

Ústav soudního znalectví v dopravě



I reklama na bezpečí garantované pojištěním může sama představovat nebezpečí, když se postaví na místě, kde strom by se určitě zasadit nesměl - obrázek je z dálnice D5.

České vysoké učení technické v Praze  
FAKULTA DOPRAVNÍ  
Ústav soudního znalectví v dopravě



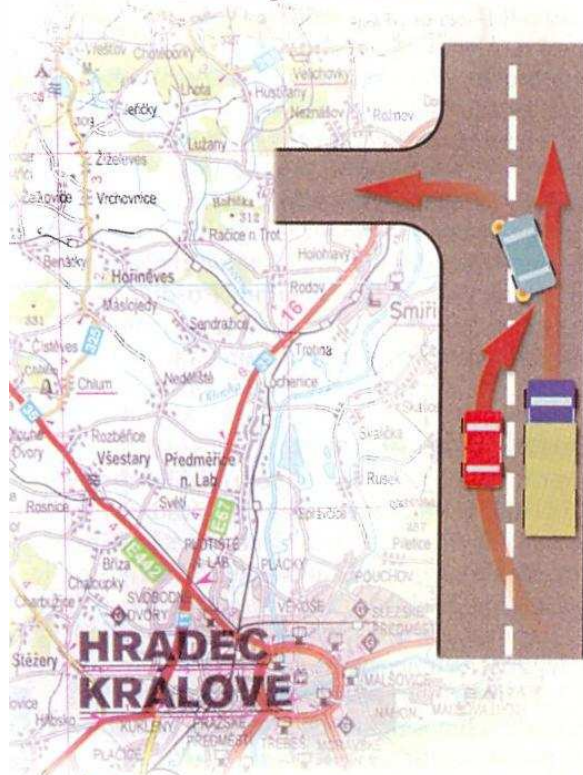
České vysoké učení technické v Praze  
FAKULTA DOPRAVNÍ  
Ústav soudního znalectví v dopravě



obr. 2



### Odbočí jen sebevrah



Vždy stejný scénář střetu: auta zakrytá kamiony odbočují doleva mezi Hradcem a Náchodem.

## Legislativa

Je u nás předjíždění  
na křižovatkách  
a v bezprostřední blízkosti  
**zakázáno**  
nebo povoleno ?



## Uvažme :

- Je předjíždění na křižovatkách časté? **Nejspíše není.**
- Kdy, za jaké situace se tedy předjíždí v bezprostřední blízkosti křižovatek? **Když vozidla vpředu (z neznámé příčiny) zpomalí – to je právě ta nebezpečná situace.**
- Postačí vyznačit před křižovatkami podélné čáry souvislé? **Nestačí – neboť nebrání v předjíždění motocyklistům a ti jsou právě nejméně viditelní.**






## Prevence osvětou - příklady

Vliv opoždění počátku brzdění na rychlost nárazu

Opoždění začátku brzdění (s)	Počáteční rychlost (km/h)					
	40	50	60	90	110	130
0,2 s	18	20	22	27	30	33
0,4 s	26	29	32	39	43	47
0,5 s	29	32	35	43	48	52
0,7 s	34	38	42	51	57	62
1,0 s	40	46	50	61	68	74



České vysoké učení technické v Praze

FAKULTA DOPRAVNÍ

Ústav soudního znalectví v dopravě



## Problematika opoždění počátku brzdění

Vyvíjí-li se před vozidlem dopravní situace způsobem, jehož pokračování nelze jednoznačně předvídat, neměl by na to řidič hledět jako na televizi.

Není nutno reagovat intenzívním brzděním na každou změnu situace před vozidlem, ale je možno si včas připravit nohu na pedál brzd.



## Přiměřená rychlost na úzké vozovce

Na nepřehledných úsecích vozovek, jež jsou tak úzké, že se na nich nelze bezpečně míjet běžnou provozní rychlostí například s protijedoucím nákladním vozidlem, musí zůstat druhá polovina délky vzájemného rozhledu k dispozici pro řidiče protijedoucího vozidla.

České vysoké učení technické v Praze  
FAKULTA DOPRAVNÍ

Ústav soudního znalectví v dopravě

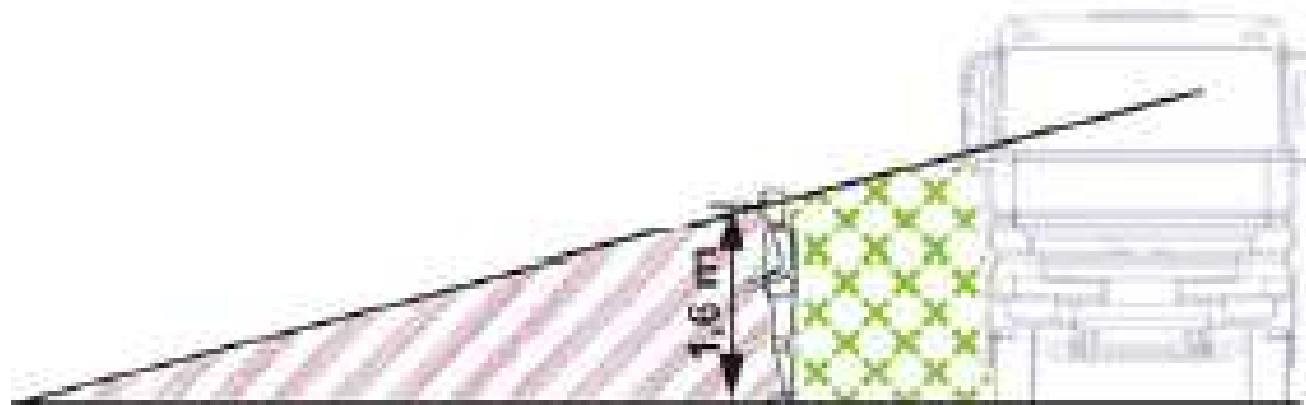


**Okolo kabin nákladních automobilů je prostor,  
v němž řidič nemůže vidět chodce ani cyklistu**





**Okolo kabin nákladních automobilů je prostor,  
v němž řidič nemůže vidět chodce ani cyklistu**





**Okolo kabin nákladních automobilů je prostor,  
v němž řidič nemůže vidět chodce ani motocyklistu**



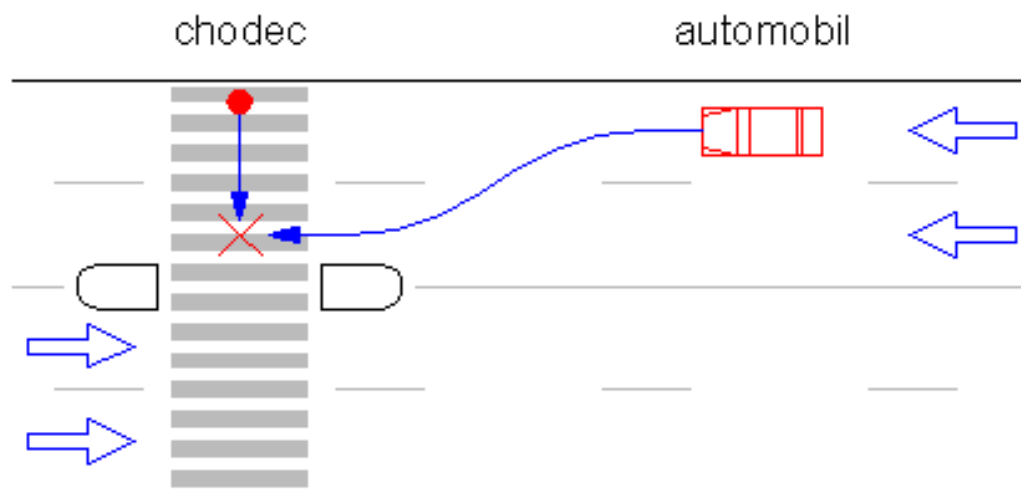
České vysoké učení technické v Praze  
FAKULTA DOPRAVNÍ

Ústav soudního znalectví v dopravě





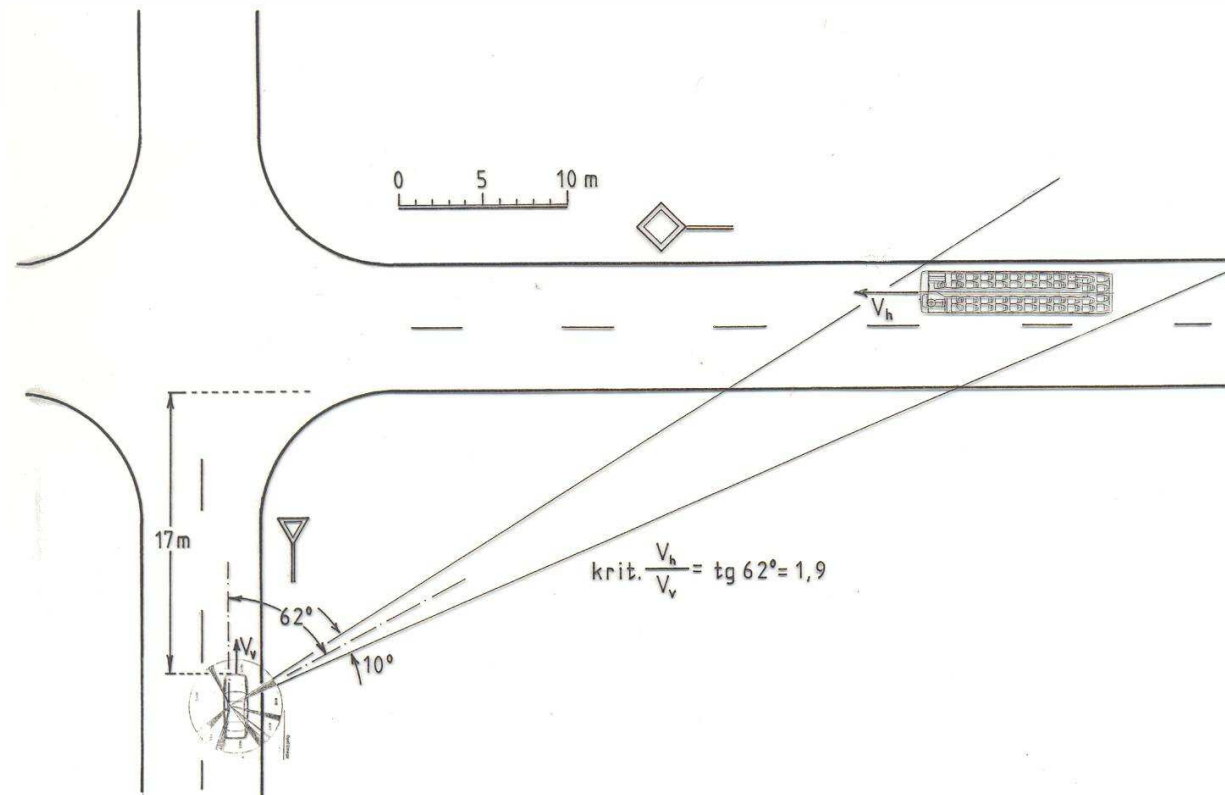
## Přejezd z pruhu do pruhu před přecházejícím chodcem







## Problematika pravého A-sloupku





České vysoké učení technické v Praze  
FAKULTA DOPRAVNÍ

Ústav soudního znalectví v dopravě



**Děkujeme vám za pozornost**

**Přejeme zdar práci vašich rukou  
(Ž 90)  
a hodně štěstí na silnicích**